

ÚZEMNÍ PLÁN

Lipová

Textová část odůvodnění územního plánu



Zpracovatel:
Urbanistický ateliér Zlín, s.r.o.
Třída Tomáše Bati 399
763 02 Zlín

Pořizovatel:
Městský úřad Luhačovice
Odbor stavební - stavební úřad
Nám.28. října 543

Pořizovatel návrhu ÚP:

Městský úřad Luhačovice
Odbor stavební - stavební úřad
Nám.28. října 543
763 26 Luhačovice

Určený zastupitel:

Miroslav Pala

pověřený zastupitel

Projektant návrhu ÚP:

Urbanistický ateliér Zlín, s.r.o.
Třída Tomáše Bati 399
763 02 Zlín

Vedoucí projektant:

Ing. arch. Jiří Ludík

Doprava

Ing. Rudolf Nečas

Vodní hospodářství

Ing. Petr Vyoral,
Ing. Lenka Vyoralová

Zásobování plynem

Ing. Petr Vyoral,
Ing. Lenka Vyoralová

Zásobování el. energií

Ing. Jozef Osvald

Komunikační sítě

Ing. Adolf Drábek

Ochrana krajiny

Ing. Hedvika Psotová

Plán ÚSES

Ing. Michal Girgel

Digitalizace:

Ing. arch. Jiří Ludík
Anna Chlupová

II. OBSAH TEXTOVÉ ČÁSTI A. ODŮVODNĚNÍ

1. ZÁKLADNÍ ÚDAJE	6
2. HLAVNÍ CÍLE ŘEŠENÍ	6
3. VYHODNOCENÍ KOORDINACE VYUŽÍVÁNÍ ÚZEMÍ Z HLEDISKA ŠIRŠÍCH VZTAHŮ V ÚZEMÍ, VČETNĚ SOULADU S ÚZEMNĚ PLÁNOVACÍ DOKUMENTACÍ VYDANOU ZLÍNSKÝM KRAJEM	6
3.1 ŘEŠENÉ ÚZEMÍ	6
3.2 POSTAVENÍ OBCE V SÍDELNÍ STRUKTUŘE	6
3.2.1 <i>Vyhodnocení koordinace využívání území z hlediska širších vztahů</i>	6
3.3 SOULAD S POLITIKOU ÚZEMNÍHO ROZVOJE ČESKÉ REPUBLIKY	7
3.4 SOULAD S ÚZEMNĚ PLÁNOVACÍ DOKUMENTACÍ VYDANOU KRAJEM	9
3.4.1 <i>Zásady územního rozvoje Zlínského kraje</i>	9
3.4.2 <i>Ostatní koncepce a oborové dokumenty vydané krajským úřadem</i>	12
3.5 SOULAD S ÚZEMNĚ PLÁNOVACÍ DOKUMENTACÍ SOUSEDNÍCH OBCÍ.....	12
4. ÚDAJE O SPLNĚNÍ ZADÁNÍ ÚZEMNÍHO PLÁNU LIPOVÁ	13
4.1 ÚDAJE O SPLNĚNÍ ZADÁNÍ	13
5. KOMPLEXNÍ ZDŮVODNĚNÍ PŘIJATÉHO ŘEŠENÍ A VYBRANÉ VARIANTY, VČETNĚ VYHODNOCENÍ PŘEDPOKLÁDANÝCH DŮSLEDKŮ TOHOTO ŘEŠENÍ, ZEJMÉNA VE VZTAHU K ROZBORU UDRŽITELNÉHO ROZVOJE ÚZEMÍ	21
5.1 PODMÍNKY PRO ROZHODOVÁNÍ V ÚZEMÍ	21
5.1.1 <i>Přírodní podmínky</i>	21
5.1.2 <i>Geomorfologické poměry</i>	21
5.1.3 <i>Sociodemografické podmínky</i>	22
5.2 KONCEPCE ROZVOJE ÚZEMÍ	22
5.2.1 <i>Bydlení</i>	22
5.2.2 <i>Rekreace</i>	24
5.2.3 <i>Občanské vybavení</i>	25
5.2.4 <i>Veřejná prostranství</i>	25
5.2.5 <i>Výroba a skladování</i>	26
5.3 OCHRANA HODNOT V ÚZEMÍ	26
5.3.1 <i>Ochrana kulturních a historických hodnot území</i>	26
5.3.2 <i>Ochrana přírodních hodnot území</i>	27
5.3.3 <i>Ochrana civilizačních hodnot území</i>	27
5.4 KONCEPCE DOPRAVNÍ INFRASTRUKTURY	27
5.4.1 <i>Základní údaje</i>	27
5.4.2 <i>Silniční doprava</i>	28
5.4.3 <i>Místní komunikace</i>	28
5.4.4 <i>Účelová doprava</i>	29
5.4.5 <i>Pěší provoz</i>	29
5.4.6 <i>Cyklistická doprava</i>	29
5.4.7 <i>Doprava v klidu</i>	29
5.4.8 <i>Autobusová hromadná doprava</i>	29
5.4.9 <i>Hluk ze silniční dopravy</i>	29
5.5 KONCEPCE TECHNICKÉ INFRASTRUKTURY	31
5.5.1 <i>Zásobování pitnou vodou</i>	31
5.5.2 <i>Odvádění a likvidace odpadních vod</i>	32
5.5.3 <i>Zásobování zemním plynem</i>	33
5.5.4 <i>Zásobování elektrickou energií</i>	33
5.5.5 <i>Spoje a spojová zařízení</i>	36
5.5.6 <i>Zásobování teplem</i>	36
5.5.7 <i>Nakládání s odpady</i>	37
5.5.8 <i>Ochrana obyvatel</i>	37
5.6 KONCEPCE USPOŘÁDÁNÍ KRAJINY, OCHRANA PŘÍRODY A ÚSES.....	38
5.6.1 <i>Krajinný ráz</i>	38
5.6.2 <i>Ochrana přírody a krajiny</i>	38
5.6.3 <i>Územní systém ekologické stability</i>	40
5.6.4 <i>Vymezení ploch v krajině</i>	43
5.6.5 <i>Plochy vodní a toky</i>	44

5.7	VYHODNOCENÍ PŘEDPOKLÁDANÝCH DŮSLEDKŮ NAVRŽENÉHO ŘEŠENÍ ZEJMÉNA VE VZTAHU K ROZBORU UDRŽITELNÉHO ROZVOJE ÚZEMÍ.....	45
5.7.1	<i>Horninové prostředí, geologie</i>	45
5.7.2	<i>Vodní režim</i>	46
5.7.3	<i>Hygiena životního prostředí</i>	46
5.7.4	<i>Ochrana přírody a krajiny</i>	47
5.7.5	<i>Zemědělský půdní fond</i>	47
5.7.6	<i>Pozemky určené k plnění funkcí lesa</i>	48
5.7.7	<i>Veřejná dopravní a technická infrastruktura</i>	48
5.7.8	<i>Sociodemografické podmínky</i>	48
5.7.9	<i>Bydlení</i>	48
5.7.10	<i>Rekreace</i>	48
5.7.11	<i>Hospodářské podmínky</i>	49
6.	INFORMACE O VÝSLEDČÍCH VYHODNOCENÍ VLIVŮ NA UDRŽITELNÝ ROZVOJ ÚZEMÍ	49
7.	VYHODNOCENÍ PŘEDPOKLÁDANÝCH DŮSLEDKŮ NAVRHOVANÉHO ŘEŠENÍ NA ZEMĚDĚLSKÝ PŮDNÍ FOND A POZEMKY URČENÉ K PLNĚNÍ FUNKCE LESA	49
7.1	VYHODNOCENÍ NAVRHOVANÉHO ŘEŠENÍ NA ZEMĚDĚLSKÝ PŮDNÍ FOND.....	49
7.1.1	<i>Využití pozemků v zastavěném území obce</i>	49
7.1.2	<i>Areály a objekty zemědělské prvovýroby</i>	49
7.1.3	<i>Důsledky navrhovaného řešení na uspořádání ploch ZPF</i>	50
7.1.4	<i>Ovlivnění hydrologických a odtokových poměrů</i>	50
7.1.5	<i>Síť zemědělských účelových komunikací</i>	50
7.1.6	<i>Zdůvodnění nezbytnosti navrhovaného řešení</i>	50
7.1.7	<i>Erozní ohrožení</i>	52
7.1.8	<i>Údaje o uskutečněných investicích do půdy</i>	52
7.1.9	<i>Údaje o chráněném ložiskovém území</i>	53
7.1.10	<i>Vymezení negativních dopadů na ZPF</i>	53
7.2	VYHODNOCENÍ NAVRHOVANÉHO ŘEŠENÍ NA POZEMKY URČENÉ K PLNĚNÍ FUNKCÍ LESA PODLE ZVLÁŠTNÍCH PŘEDPISŮ.....	53
7.2.1	<i>Vymezení negativních dopadů na PUPFL</i>	54
8.	TABULKOVÁ ČÁST	55
9.	GRAFICKÁ ČÁST ODŮVODNĚNÍ	57
9.1	<i>VÝKRES ŠIRŠÍCH VZTAHŮ</i>	58
9.2	<i>KOORDINAČNÍ VÝKRES</i>	59
9.3	<i>VODNÍ HOSPODÁŘSTVÍ</i>	60
9.4	<i>DOPRAVA, ENERGETIKA A VEŘEJNÉ KOMUNIKAČNÍ SÍŤ</i>	61
9.5	<i>VYHODNOCENÍ PŘEDPOKLÁDANÝCH ZÁBORŮ ZPF A PUPFL</i>	62

SEZNAM POUŽITÝCH TABULEK

TAB. 1	KOORDINACE PRVKŮ ÚSES NA SOUSEDNÍCH KATASTRÁLNÍCH ÚZEMÍCH	12
TAB. 2	KOORDINACE SUCHÝCH POLDRŮ NA SOUSEDNÍCH KATASTRÁLNÍCH ÚZEMÍCH	12
TAB. 3	PŘEHLED EVIDOVANÝCH PLOCH SE ZMĚNĚNOU GEOLOGICKOU STAVBOU	22
TAB. 4	VÝVOJ POČTU OBYVATEL OD ROKU 1971	22
TAB. 5	ČASOVÁ BILANCE POTŘEBY DOMOVNÍHO FONDU	22
TAB. 6	ODBORNÝ ODHAD POTŘEBY BYTŮ V NÁVRHOVÉM OBDOBÍ	23
TAB. 7	VÝPOČET POTŘEBY ZASTAVITELNÝCH PLOCH PRO BYDLENÍ	23
TAB. 8	PŘEHLED NAVRHOVANÝCH PLOCH BYDLENÍ V RODINNÝCH DOMECH.....	24
TAB. 9	NAVRHOVANÉ PLOCHY SMÍŠENÉ OBYTNÉ - VESNICKÉ.....	24
TAB. 10	NAVRHOVANÉ PLOCHY RODINNÉ REKREACE	24
TAB. 11	PŘEHLED NAVRHOVANÝCH PLOCH VEŘEJNÝCH PROSTRANSTVÍ (MÍSTNÍCH KOMUNIKACÍ)	25
TAB. 12	EVIDOVANÉ KULTURNÍ NEMOVITÉ PAMÁTKY	26
TAB. 13	KULTURNÍ PAMÁTKY MÍSTNÍHO VÝZNAMU (OBJEKTY PAMÁTKOVÉHO ZÁJMU)	26
TAB. 14	EVIDOVANÁ ÚZEMÍ ARCHEOLOGICKÝCH NALEZIŠŤ (ÚAN)	26
TAB. 15	PŘEHLED NAVRHOVANÝCH PLOCH SILNIČNÍ DOPRAVY (SILNICE II/488)	28
TAB. 16	ROČNÍ PRŮMĚRNÁ DENNÍ INTENZITA ZA 24 HOD (RPDI) V ROCE 2030	28
TAB. 17	PŘEHLED NAVRHOVANÝCH PLOCH SILNIČNÍ DOPRAVY (ÚČELOVÝCH KOMUNIKACÍ)	29
TAB. 18	PŘEHLED NAVRHOVANÝCH PLOCH SILNIČNÍ DOPRAVY (OBRATIŠTĚ, PARKOVIŠTĚ).....	29
TAB. 19	HLUKOVÉ HLADINY ZE SILNIČNÍ DOPRAVY V ROCE 2030.....	30
TAB. 20	PŘEHLED NAVRHOVANÝCH PLOCH PRO ZÁSOBOVÁNÍ PITNOU VODOU	32
TAB. 21	PŘEHLED NAVRHOVANÝCH PLOCH PRO LIKVIDACI ODPADNÍCH VOD.....	33
TAB. 22	SEZNAM TRAFOSTANIC 22/0,4kV	34
TAB. 23	PŘEHLED NAVRHOVANÝCH PLOCH PRO ZÁSOBOVÁNÍ ELEKTRICKOU ENERGIÍ.....	35
TAB. 24	KOORDINACE ÚSES NA SOUSEDNÍ KATASTRÁLNÍ ÚZEMÍ:	41
TAB. 25	CHARAKTERISTIKA PRVKŮ ÚSES V K.Ú. LIPOVÁ	41
TAB. 26	NAVRHOVANÉ PLOCHY SÍDELNÍ ZELENĚ PRO ÚČELY ÚSES.....	43
TAB. 27	NAVRHOVANÉ PLOCHY KRAJINNÉ ZELENĚ PRO ÚČELY ÚSES.....	43
TAB. 28	PŘEHLED NAVRHOVANÝCH PLOCH LESA	43
TAB. 29	PŘEHLED NAVRHOVANÝCH PLOCH KRAJINNÉ ZELENĚ	44
TAB. 30	ÚHRNNÁ HODNOTA DRUHŮ POZEMKŮ.....	50
TAB. 31	DIFERENCIACE ROZVOJOVÝCH PLOCH DLE POSUZOVÁNÍ ZÁBORU ZPF A PUFL	51
TAB. 32	NOVĚ NAVRHOVANÉ PLOCHY S REÁLNÝM DOPADEM NA ZÁBOR ZPF	51
TAB. 33	NOVĚ NAVRHOVANÉ PLOCHY S REÁLNÝM DOPADEM NA ZÁBOR PUPFL	53
TAB. 34	NOVĚ NAVRHOVANÉ PLOCHY SITUOVANÉ ZCELA NEBO ČÁSTEČNĚ V 50-TI M PÁSMU PUPFL	54
TAB. 35	VYHODNOCENÍ PŘEDPOKLÁDANÝCH DŮSLEDKŮ NAVRHOVANÉHO ŘEŠENÍ NA ZÁBOR ZPF A PUPFL.....	55

TEXTOVÁ ČÁST A. ODŮVODNĚNÍ

1. ZÁKLADNÍ ÚDAJE

Územní plán Lipová je zpracován dle stavebního zákona (zákon č. 183/2006 Sb., o územním plánování a stavebním řádu, v platném znění) a v souladu s požadavky vyhlášky č. 500/2006 Sb., o územně analytických podkladech, územně plánovací dokumentaci a způsobu evidence územně plánovací činnosti, přílohy č. 7 této vyhlášky a vyhlášky č. 501/2006 Sb., o obecných požadavcích na využívání území.

Pořízení ÚPN Lipová bylo schváleno usnesením Zastupitelstva obce Lipová č. 11-090320, ze dne 20.03.2009. Pořizovatelem územního plánu je podle § 6, odst. 1, písm. c, zákona č. 183/2006 Sb., o územním plánování a stavebním řádu Městský úřad Luhačovice, Odbor stavební - stavební úřad.

Územní plán Lipová je zpracován přímo v podobě návrhu územního plánu. Podkladem pro zpracování návrhu územního plánu je Zadání ÚP Lipová, schválené Zastupitelstvem obce Lipová dne 01.10.2010, usnesením č. 04-101001. Orgánem schvalujícím územní plán je Zastupitelstvo obce Lipová.

2. HLAVNÍ CÍLE ŘEŠENÍ

Územní plán v souvislostech a podrobnostech území obce zpřesňuje a rozvíjí cíle a úkoly územního plánování v souladu s Politikou územního rozvoje ČR a s Zásadami územního rozvoje Zlínského kraje.

Územním plánem je stanovena základní koncepce uspořádání a rozvoje území obce, ochrana jeho hodnot, urbanistická koncepce, včetně plošného a prostorového uspořádání krajiny a koncepce veřejné infrastruktury v podobě vymezení ploch s rozdílným způsobem využití území.

Územním plánem je vymezeno zastavěné území, zastavitelné plochy a jsou stanoveny plochy pro veřejně prospěšné stavby, veřejně prospěšná opatření a případně územní rezervy.

3. VYHODNOCENÍ KOORDINACE VYUŽÍVÁNÍ ÚZEMÍ Z HLEDISKA ŠIRŠÍCH VZTAHŮ V ÚZEMÍ, VČETNĚ SOULADU S ÚZEMNĚ PLÁNOVACÍ DOKUMENTACÍ VYDANOU ZLÍNSKÝM KRAJEM

3.1 Řešené území

Řešeným územím Územního plánu Lipová je katastrální území Lipová u Slavičina. Celková rozloha řešeného území je 1 148,0 ha. Řešené území je součástí Zlínského kraje a z hlediska správního členění náleží obec Lipová pod obec s rozšířenou působností (ORP) Luhačovice.

3.2 Postavení obce v sídelní struktuře

Lipová se nachází v jihovýchodní části Zlínského kraje. Řešené území obce se celé rozprostírá na severozápadním okraji Chráněné krajinné oblasti Bílé Karpaty. Součástí řešeného území je část bývalého areálu Vlárských strojírů Slavičín.

Souvisle zastavěným územím obce prochází ve směru sever – jih silnice II/488 Vizovice – Hrádek na Vlárské Dráze. Silnice je průjezdní a je zařazena do ostatní silniční sítě.

Vyjíždka za prací a občanskou vybaveností, která není provozována v obci, směřuje především do Slavičina, Valašských Klobouk a Luhačovic.

3.2.1 Vyhodnocení koordinace využívání území z hlediska širších vztahů

V řešeném území Územního plánu Lipová jsou zpracovány prvky lokálního systému ekologické stability území. Ten se dotýká propojením na sousední katastrální území:

- Slopné – zpracování ÚP dle zák. č. 183/2006 Sb., dosud nezařazeno
- Loučka II – zpracováno zadání ÚP
- Sehradice – zpracování ÚP dle zák. č. 183/2006 Sb., dosud nezařazeno

- Nevšová – zpracováno zadání ÚP
- Slavičín – zpracováno zadání ÚP
- Divnice – zpracováno zadání ÚP
- Haluzice – zpracování ÚP dle zák. č. 183/2006 Sb., dosud nezahájeno

Prioritou rozvoje obce je snaha o posílení ekonomické a demografické stability obce. Prostředkem k dosažení vymezeného cíle je posílení funkce bydlení, v úzké vazbě na rozvoj podnikání v oblasti výrobních a nevýrobních služeb a cestovního ruchu.

V návrhu územního plánu je zachována stávající koncepce zásobování pitnou vodou ze skupinového vodovodu Vlára, s posílenou akumulací. Je respektován systém odvádění odpadních vod jednotnou kanalizací, s likvidací splaškových vod v lokální čistírně odpadních vod. Součástí koncepce je rovněž posílení distribuce elektrické energie, především v souvislosti s navrhovanou ČOV. Zásobování obce zemním plynem se, vzhledem k malé ekonomické efektivitě, v návrhovém období nepředpokládá.

Návrhem nových rozvojových ploch není dotčeno žádné sousední katastrální území.

3.3 Soulad s Politikou územního rozvoje České republiky

Vláda ČR v souladu se zněním zák. č. 183/2006 Sb., o územním plánování a stavebním řádu a zejména s ustanovením hlavy III, díl 2, na svém jednání dne 20.07.2009, schválila pod usnesením č. 929, návrh „Politiky územního rozvoje ČR 2008“, pořízený MMR ČR.

Pro území, řešené Územním plánem Lipová vyplývá požadavek na respektování obecných republikových priorit územního plánování, stanovených pro zajištění udržitelného rozvoje území zejména podle článků:

- (14) ochranou a rozvojem přírodních, civilizačních a kulturních hodnot území, včetně urbanistického, architektonického a archeologického dědictví. Zachováním jedinečného rázu urbanistické struktury území, struktury osídlení a kulturní krajiny, které jsou výrazem identity řešeného území, jeho historie a tradice.

V návrhu ÚP Lipová je tato ochrana uplatňována především:

- *návrhem regulativů způsobu využití území;*
- *návrhem prostorového uspořádání území;*
- *respektováním legislativních limitů řešeného území;*
- *návrhem územního systému ekologické stability území a zajištěním jeho funkčnosti, prostřednictvím navrhovaných ploch s kódem využití Z*, P, L, a K.*

- (15) předcházením vzniku urbánního prostředí, umožňujícího prostorovou a sociální segregaci s negativními vlivy na sociální soudržnost obyvatel, především vytvářením rozvojových ploch pro bydlení v dopravní, prostorové a urbanistické provázanosti na stávající struktury města a jednoznačným odmítnutím požadavků, na budování suburbánních celků.

Na území obce se uvedené struktury nenachází a v ÚP Lipová nejsou podobné struktury navrhovány.

- (16) při stanovování způsobu využití území, upřednostněním komplexního řešení před uplatňováním jednostranných hledisek a požadavků, které ve svých důsledcích zhoršují stav i hodnoty území. Při řešení ochrany hodnot území byly zohledňovány především požadavky na zvyšování kvality života obyvatel a hospodářského rozvoje území.

V rámci ÚP Lipová je naplňování článku promítnuto do snahy o dlouhodobou stabilizaci jednotlivých způsobů využití území obce s následným definováním obecných a pokud možno jednoznačných podmínek pro jejich využívání.

- (17) vytvářením podmínek k odstraňování důsledků hospodářských změn, vytvářením nových pracovních příležitostí, zejména v regionech strukturálně postižených a hospodářsky slabých.

Je uplatňováno především návrhem a stabilizací vybraných ploch s kódem využití SO, SO.3, V, VZ, OV a OS, přičemž prioritou hospodářského růstu v řešeném území je spatřována především v posilování drobných služeb na území obce a rozvojem cestovního ruchu, postaveného na atraktivitě přírodního a životního prostředí.

- (18) vytvářením předpokladů pro posílení partnerství mezi městskými a venkovskými oblastmi, za účelem posilování jejich konkurenceschopnosti.

Je uplatňováno především návrhem nových a stabilizací stávajících, vybraných ploch s kódem využití BI, SO.3, RI a OS situovaných v kvalitním přírodním prostředí.

- (19) vytvářením předpokladů pro polyfunkční využívání stávajících areálů a ploch a hospodárným využíváním zastavěného území a upřednostňováním ochrany nezastavěného území, zejména zemědělské a lesní půdy.
V rámci limitovaných podmínek obce je uvedený záměr naplňován především návrhem a stabilizací ploch s kódem využití VZ jako plochy posilující v řešeném území roli cestovního ruchu a dále vymezením ploch pro bydlení, jako plochy individuálního bydlení (respektive plochy obytné smíšené vesnické), s širokou nabídkou přípustných činností, zaměřených prioritně na rozvoj služeb.
- (20) ochranou biologické rozmanitosti a kvality životního prostředí, zejména formou důsledné ochrany zvláště chráněných území, lokalit soustavy Natura 2000, mokřadů, ochranných pásem vodních zdrojů, nerostného bohatství a ochranou zemědělského a lesního půdního fondu. Vytvářením územních podmínek pro implementaci a respektování územních systémů ekologické stability, k zajištění ekologických funkcí krajiny, vhodných podmínek pro ochranu krajinných prvků přírodního charakteru v zastavěných územích a zvyšováním a udržováním rozmanitosti venkovské krajiny. Vytvářením podmínek pro ochranu krajinného rázu, s ohledem na cílové charakteristiky a typy krajiny a vytvářením podmínky pro využití přírodních zdrojů.
Uplatňování tohoto článku je identické s uplatňováním požadavků citovaných v článku (14).
- (21) vymezením a ochranou před zastavěním pozemky, nezbytné pro vytvoření souvislých ploch veřejně přístupné zeleně (zelené pásy) na jejichž území je krajina negativně poznamenána lidskou činností, s následným využitím její přirozené obnovy. Cílem je zachování souvislých pásů nezastavěného území, způsobilých pro nenáročnou formu krátkodobé rekreace a dále pro vznik a rozvoj lesních porostů a zachování prostupnosti krajiny.
Požadavek tohoto článku není, v rámci návrhu ÚP Lipová, s ohledem na lokalizaci řešeného území relevantní.
- (22) vytvářením podmínek pro rozvoj a využití vhodných předpokladů v území pro různé formy cestovního ruchu, při zachování a rozvoji a rozvoji hodnot území. Podporou propojení míst, atraktivních z hlediska cestovního ruchu, turistickými cestami, které umožňují celoroční využití pro různé formy turistiky (např. pěší, cyklo, lyžařská, hipo).
Požadavek je uplatňován návrhem nových a stabilizací stávajících rozvojových ploch s kódem využití RI, OS, VZ respektive T a dále vymezením podmínek využití v těchto plochách.*
- (23) vytvářením předpokladů pro lepší dostupnost v území, především zkvalitněním dopravní a technické infrastruktury, při současném zachování prostupnosti krajiny.
Požadavek je uplatňován jak návrhem nových, tak stabilizací stávajících vybraných ploch s kódem využití P, DS a T*.*
- (24) vytvářením podmínek pro rozšiřování a zkvalitňování dopravní infrastruktury, s ohledem na potřeby veřejné dopravy a požadavky ochrany veřejného zdraví, zejména uvnitř rozvojových oblastí a rozvojových os. Vytvářením podmínek pro zvyšování bezpečnosti a plynulosti dopravy, ochrany a bezpečnosti obyvatelstva a zlepšováním jeho ochrany před hlukem a emisemi a s ohledem na to, vytvářet v území podmínky pro environmentálně šetrné formy dopravy.
V rámci návrhu ÚP Lipová je uvedená prioritní naplňována v omezené míře, především stabilizací existujících a návrhem nových, vybraných ploch s kódem využití DS a T.*
- (25) vytvářením podmínek pro preventivní ochranu území a obyvatelstva před potenciálními riziky a přírodními katastrofami v území (záplavy, sesuvy půdy, eroze atd.) s cílem minimalizovat rozsah případných škod. Zejména zajištěním územní ochrany ploch potřebných pro umístění staveb a opatření na ochranu před povodněmi a vymezení území určených k řízeným rozlivům povodní.
Priorita je uplatňována respektováním rizikových lokalit, ohrožených svahovou deformací, návrhem nových krajinných prvků, vymezených za účelem ochrany proti vodní a větrné erozi, vytvářením podmínek pro zadržování dešťových vod v území, například vsakováním nebo jako zdroje užitkové vody a návrhem ploch k řízeným rozlivům povodní (poldr RN003 Lukšinka, poldr RN005 Lipovský potok).
- (26) umístěním zastavitelných ploch, popřípadě veřejné infrastruktury do záplavových území jen ve zcela výjimečných a zvláště odůvodněných případech.
V rámci řešeného území není, na žádném z místních vodních toků, vymezeno záplavové území.

Plocha technické infrastruktury ID 73, navržená pro umístění lokální ČOV je podmíněna umístěním 1. NP nad hladinou Q100. Plocha ID 75, vedená v souběhu s Lipovským potokem, je navržená pro umístění kanalizačního sběrače.

- (27) vytvářením podmínek pro koordinované umísťování veřejné infrastruktury v území a její rozvoj a prostřednictvím nich umožnit její účelné využívání v rámci sídelní struktury. Vytvářením podmínek pro zkvalitňování dopravní dostupnosti obcí a měst, které jsou přirozenými regionálními centry v území tak, aby se díky možnostem, poloze a infrastrukturu těchto obcí zlepšovaly i podmínky pro rozvoj obcí okolních a obcí spádově závislých.

Naplňování uvedených priorit je v ÚP Lipová uplatňováno v podobě předložené koncepce místních a účelových komunikací a navrhované cyklistické stezky v trase Lipová obec - Slavičín, ZŠ Vlára.

- (28) zajištěním kvality života obyvatel a zohledněním požadavků na další vývoj území, ve všech požadovaných, dlouhodobých souvislostech, včetně nároků na veřejnou infrastrukturu. Návrh a ochranu kvalitních veřejných prostorů a veřejné infrastruktury je nutné řešit ve spolupráci veřejného i soukromého sektoru s veřejností.

Uplatňování priorit podle tohoto článku, je v koncepci ÚP Lipová deklarováno již v předchozích, respektive následujících odstavcích. Metoda uplatňování schválených záměrů je předmětem následných územně - stavebních schvalovacích řízení.

- (29) vymezením ploch a koridorů, nezbytných pro efektivní dopravu, umožňujících účelné propojení ploch bydlení, ploch rekreace, občanského vybavení, veřejných prostranství, výroby a dalších ploch, s požadavky na kvalitní životní prostředí. Vytvářením podmínek pro rozvoj účinného a dostupného dopravního systému, který bude poskytovat obyvatelům rovné možnosti mobility a dosažitelnosti všech funkcí v území.

Uplatňování uvedeného článku je v návrhu ÚP Lipová realizováno vytvářením podmínek pro budování a užívání vhodné sítě pěších a cyklistických cest a návrhem, respektive stabilizací vybraných ploch s kódem využití P, DS a T*, viz uplatňování republikových priorit podle článku (27).*

- (30) uplatňováním republikových priorit, vztahujících se k úrovni technické infrastruktury, zejména pak dodávky vody a zpracování odpadních vod.

Tyto požadavky jsou naplňovány především po koncepční stránce pro účely odvádění a likvidace odpadních vod, pro účely zásobování pitnou vodou a zásobování řešeného území elektrickou energií. Výstavba středotlakého plynovodu je v zastavěném území obce Lipová v současné době vyloučena. Důvodem je velmi nízká hustota zástavby a z toho vyplývající nedostatečná rentabilita investice.

- (31) uplatňováním republikových priorit, vztahujících se k vytváření územních podmínek pro rozvoj decentralizované, efektivní a bezpečné výroby energie z obnovitelných zdrojů, šetrné k životnímu prostředí, s cílem minimalizace jejich negativních účinků a rizik, při respektování přednosti zajištění bezpečného zásobování území energiemi.

Toto ustanovení je v řešeném území naplňováno především v podobě individuální výroby tepla a v ojedinělých případech lokalizací slunečních kolektorů, respektive střešních fotovoltaických panelů.

- (32) uplatnění požadavku na vymezení ploch přestaveb v souvislosti s kvalitou bytového fondu ve znevýhodněných městských částech a v souladu s požadavky na kvalitní sídelní struktury, zdravé prostředí a účinnou infrastrukturu.

Obnova bytového fondu je realizováno v měřítku obce Lipová průběžně, především v souvislosti s mezigenerační výměnou obyvatel.

„Politiky územního rozvoje ČR 2008“, pořízený MMR ČR.

3.4 Soulad s územně plánovací dokumentací vydanou krajem

3.4.1 Zásady územního rozvoje Zlínského kraje

Územní plán Lipová je zpracován v souladu se Zásadami územního rozvoje Zlínského kraje, vydanými Zastupitelstvem Zlínského kraje, jako opatření obecné povahy, s účinností nabytou dne 23. 10. 2008.

Řešené území obce Lipová není, dle Zásad územního rozvoje Zlínského kraje, součástí žádné rozvojové oblasti nebo rozvojové osy ani specifické oblasti republikového nebo nadmístního významu.

Na základě výše uvedeného prostorového zařazení jsou, v řešeném území, rozhodující požadavky, vycházející z obecných priorit územního plánování, vymezené v kap. 1., Zásad územního rozvoje Zlínského kraje. Jako stěžejní se jeví požadavky:

- (1) Podporovat prostředky a nástroje územního plánování na udržitelný rozvoj území Zlínského kraje. Vytvářet vhodné územní podmínky pro dosažení vyváženého vztahu mezi nároky na zajištění příznivého životního prostředí, stabilního hospodářského rozvoje a kvalitní sociální soudržnosti obyvatel kraje:
- Jsou nově vymezeny zastavitelné plochy. Ty jsou zpracovány s ohledem na požadavky schválené v zadání ÚP, požadavky obce, platnou územně plánovací dokumentaci a konkrétní prostorové podmínky v řešeném území. Vymezení je zakresleno v grafické části dokumentace, viz výkres č. 1, Výkres základního členění území. Zásady pro využití jednotlivých ploch dle rozdílného způsobu využití území jsou uvedeny v Návrhu ÚP Lipová (viz textová část, kap. 6).*
- (6) Podporu a péči o typické a výjimečné přírodní, kulturní a civilizační hodnoty řešeného území, které vytvářejí charakteristické znaky území, přispívají k jeho snadné identifikaci a posilují vztah obyvatelstva kraje ke zvolenému životnímu prostoru.
- V návrhu ÚP Lipová je ochrana přírody a krajiny zajišťována:*
- návrhem regulativů způsobu využití území;
 - návrhem prostorového uspořádání území;
 - respektováním Výnosu ministerstva kultury České socialistické republiky ze dne 3. listopadu 1980 o zřízení chráněné krajinné oblasti "Bílé Karpaty" na území okresů Zlín, Uherské Hradiště a Hodonín pod č. j. 17644/80;
 - respektováním ostatních platných legislativních omezení;
 - návrhem územního systému ekologické stability území a zajištěním jeho funkčnosti,
 - prostřednictvím navrhovaných ploch s kódem využití Z*, P, L, a K.
- V návrhu ÚP Lipová je ochrana kulturních a civilizačních hodnot zajišťována především:*
- návrhem regulativů způsobu využití území;
 - návrhem prostorové regulace;
 - respektováním evidovaných kulturních nemovitých památek a památek místního významu;
 - respektováním ostatních platných legislativních předpisů;
- (7) Podporu, stabilizaci a rozvoj hospodářských funkcí na území kraje především na:
- významné sociální vlivy plynoucí z úrovně zabezpečení kvality života obyvatel a obytného prostředí, s cílem podpořit zajištění sídel potřebnou infrastrukturou, vybaveností a obsluhou, prosadit příznivá urbanistická a architektonická řešení a zajistit dostatečná zastoupení veřejné zeleně a zachování prostupnosti krajiny;
- To je uplatňováno vymezením obce Lipová jako obce historicky spjaté s hospodářskou činností, která je postupně transformována na obec s vysokým podílem moderního satelitního bydlení, kombinovaného s ekonomickými aktivitami v oblasti služeb a cestovního ruchu.*
- využití ploch a objektů vhodných k podnikání v zastavěném území, s cílem podpořit přednostně rekonstrukce a přestavby nevyužívaných objektů a areálů, a na výběr ploch vhodných k podnikání v zastavitelném území, s cílem nezhoršit podmínky pro využívání zastavěného území a dodržet funkční a urbanistickou celistvost sídla;
- Tento požadavek je uplatňován v podobě transformace areálů bývalých Vlárských strojíren a bývalého areálu ZPD Vlára (Jaso s.r.o.) na funkční a ekonomicky prosperující výrobní areály.*
- výraznější podporu rozvoje hospodářsky významných aktivit cestovního ruchu, turistiky, lázeňství a rekreace na území kraje, s cílem zabezpečit potřeby jejich rozvoje v souladu s podmínkami v konkrétní části území;
- Podpora hospodářských aktivit v oblasti cestovního ruchu, turistiky a rekreace je naplňována především v podobě transformace bývalého areálu ZPD Vlára (Jaso s.r.o.) na zařízení zaměřené jak na hospodářské aktivity v oblasti zemědělské produkce, tak na rekreaci a agroturistiku. Významným momentem je rovněž nabídka ploch individuální rekreace v podobě dílčí plochy výstavbu chatové lokality.*

- významné ekonomické přínosy ze zemědělství a lesního hospodářství, s cílem zabezpečit jejich územní nároky a také na potřeby uplatnění mimoprodukční funkce zemědělství a lesů v krajině a v návštěvnický a rekreačně atraktivních oblastech, s cílem umožnit intenzivnější rekreační a turistické využívání území;
Mimoprodukční využití ploch lesů je, na zpevněných lesních komunikacích v severní části řešeného území, uplatňováno jako okružová trasa pro přespolní běh, cykloturistiku a v zimním období pro běh na lyžích. Celé řešené území ÚP Lipová bude, v rámci rozšíření přípustného využití zemědělského areálu firmy Jaso s.r.o. o agroturistiku, využíváno pro hipturistiku.
 - rozvíjení krajských systémů dopravní obsluhy a technické vybavenosti, soustav zásobování energiemi a vodou s cílem zabezpečit podmínky pro hospodářský rozvoj území kraje a pro stabilizaci hospodářských činností v území;
Podpora krajských systémů technické vybavenosti je v řešeném území uplatňována snahou o posílení akumulace v systému zásobování pitnou vodou. Snahou o likvidaci splaškových vod v řešeném území a snahou o stabilitu zásobování elektrickou energií, při narůstající spotřebě elektrické energie domácností.
- (9) Podporovat územní zajištění a přiměřené využívání veškerých přírodních, surovinových, léčivých a energetických zdrojů v území kraje. Zajistit jejich hospodárné využívání v současnosti a neohrozit možnosti jejich využití v budoucnosti.
Podpora územního zajištění a hospodárného využívání surovinových zdrojů v řešeném území spočívá v hospodárném využívání ploch lesa při jeho těžbě, a to jak pro účely dalšího zpracování, tak i jako energetické suroviny a ve snaze o další rozšiřování hospodářských ploch lesa.
- (10) Považovat zemědělský půdní fond (ZPF) za jedno z nejvýznamnějších přírodních bohatství území kraje a za nezastupitelný zdroj ekonomických přínosů kraje. Preferovat při rozhodování o změnách ve využívání území a při zpracování podrobnější územně plánovací dokumentace a územně plánovacích podkladů taková řešení, která mají citlivý vztah k zachování ZPF, minimalizují nároky na jeho trvalé zabor, podporují jeho ochranu před vodní a větrnou erozí a před negativními jevy z působení přívalemových srážek, a eliminují rizika kontaminace půd. Dbát na minimalizování odnímané plochy pozemků ZPF zvláště u půd zařazených v I. a II. třídě ochrany.
Podpora ochrany zemědělského půdního fondu spočívá v návrhu rozvojových ploch ÚP Lipová v přiměřeném rozsahu, v úzké vazbě na souvisle zastavěné území a na půdách s nižším stupněm ochrany ZPF.
- (11) Respektovat v území kraje zájmy obrany státu a civilní ochrany obyvatelstva a majetku.
Podpora spočívá v plošné a prostorové stabilizaci ploch specifického využití na území obce a ve funkčním vymezení uvedených ploch, sloužících zájmům obrany státu a civilní ochrany obyvatelstva a majetku.

Pro správní území obce Lipová vyplývá dále požadavek na respektování následujícího krajinného typu:

1. krajinného celku 13 Luhačovické Zálesí, krajinného prostoru Lipovsko (13.2), jako krajiny lesní s lukařením. Z vymezení uvedeného krajinného typu vyplývají pro řešené území následující zásady:
 - přizpůsobit využití území ochraně lesa;
 - lesní hospodaření provádět v souladu s přírodním potenciálem území;
 - nepřipustit velkoplošnou těžbu lesních porostů;
 - omezit výstavbu nových zařízení pro rekreaci a cestovní ruch a limitovat jeho kapacity.
2. krajinného celku 14 Valaškokloboucko, krajinného prostoru Slavičinsko (14.4), jako krajiny zemědělské s lukařením. Z vymezení uvedeného krajinného typu vyplývají pro řešené území následující zásady:
 - zabezpečit ochranu a využívání lučních porostů;
 - nepovolovat rekreační zařízení s vyšší kapacitou lůžek;
 - nepovolovat zástavbu rodinných domů mimo hranice zastavěného území;
 - posuzovat vliv staveb a záměrů na krajinný ráz;
 - respektovat architektonické a urbanistické znaky sídel

3.4.2 Ostatní koncepce a oborové dokumenty vydané krajským úřadem

Kromě Zásad územního rozvoje Zlínského kraje, byly vyhodnoceny a následně zapracovány požadavky následujících dokumentů:

- a) Plán rozvoje vodovodů a kanalizací Zlínského kraje
Návrh zásobování vodou a odkanalizování obce je v souladu s dokumentem.
- b) Plán odpadového hospodářství Zlínského kraje
Systém likvidace odpadů v Lipové funguje v souladu s dokumentem.
- c) Integrovaný krajský program snižování emisí
Dokument nemá pro obec Lipovou žádné konkrétní doporučení.
- d) Územní energetická koncepce Zlínského kraje
Dokument nemá pro obec Lipovou žádné konkrétní doporučení.
- e) Generel dopravy Zlínského kraje
Dokument nemá pro obec Lipovou žádné konkrétní doporučení.
- f) Koncepce a strategie ochrany přírody a krajiny
Je akceptována v souvislosti se zpracováním ÚP Lipová, jako územně analytický podklad.
- g) Krajinový ráz Zlínského kraje
Je vzat v úvahu v souvislosti se zpracováním ÚP Lipová, jako územně analytický podklad.
- h) Nadregionální a regionální ÚSES Zlínského kraje
Dokument nelokalizuje do území řešeného ÚP Lipová žádný prvek nadregionálního nebo lokálního ÚSES.
- i) Rozbor udržitelného rozvoje pro správní obvod ORP Luhačovice
Údaje převzaté z dokumentace byly přiměřeně zapracovány do ÚP Lipová.
- j) Plán oblasti povodí Moravy
Dokument nemá pro obec Lipovou konkrétní doporučení.
- k) Studie ochrany před povodněmi na území Zlínského kraje
Dokument nemá pro obec Lipovou konkrétní doporučení. Přesto realizace záměrů na vybudování suchých poldrů RN003 Lukšinka a RN005 Lipovský potok přesahuje na území řešené ÚP Lipová.

3.5 **Soulad s územně plánovací dokumentací sousedních obcí**

Z hlediska provázání prvků ÚSES, procházejících řešeným územím dále směrem na katastrální území sousedních obcí, je nutná koordinace v územních plánech sousedních obcí.

Tab. 1 Koordinace prvků ÚSES na sousedních katastrálních územích

Navazující k.ú.	Biocentra	Biokoridory
Nevšová		LBK 1, LBK 2
Slavičín	LBC Bařinova samota, LBC Nad Lipovským potokem	LBK 3, LBK 6
Divnice		LBK 7, LBK 9
Haluzice		LBK 10, LBK 12
Loučka II		LBK 13
Slopné		LBK 13

Z hlediska výstavby suchých vodních nádrží, přesahujících řešené území, je nutná koordinace v územních plánech sousedních obcí.

Tab. 2 Koordinace suchých poldrů na sousedních katastrálních územích

Navazující k.ú.	ID	Způsob využití	Označení	Popis záměru
Slavičín			RN003	poldr Lukšinka
Slavičín	74	Plochy technické infrastruktury	RN005	poldr Lipovský potok

4. ÚDAJE O SPLNĚNÍ ZADÁNÍ ÚZEMNÍHO PLÁNU LIPOVÁ

Závazným podkladem pro vypracování územního plánu je Zadání pro zpracování návrhu ÚP Lipová, schválené zastupitelstvem obce. Zadání zpracoval pořizovatel územního plánu.

4.1 Údaje o splnění zadání

ad A) Požadavky, vyplývající z politiky územního rozvoje, územně plánovací dokumentace vydané krajem, popřípadě z dalších širších územních vztahů

Územní plán Lipová byl zpracován v souladu s Politikou územního rozvoje České republiky 2008, Zásadami územního rozvoje Zlínského kraje a dále v souladu s dalšími požadavky územně plánovacích dokumentací a územně plánovacích podkladů, vydaných krajem (viz kap. 3., Odůvodnění ÚP Lipová).

Požadavek na řešení návaznosti koncepce ÚP na sousední obce byl akceptován (viz výkres č. 5, Koordinační výkres, Odůvodnění ÚP Lipová).

ad B) Požadavky na řešení, vyplývající z územně analytických podkladů

Požadavky vyplývající z územně analytických podkladů jsou v ÚP Lipová respektovány jako vstupní informace a jsou dále doplněny průzkumem v terénu a zohledněny v příslušných výkresech grafické části dokumentace a v jednotlivých kapitolách návrhu a odůvodnění.

Problematika demografie na území obce Lipová je v základních bodech popsána dále v kapitole 5.1.4. Problematika bydlení je částečně rozebrána v kapitole 5.2.1.

ad C) Požadavky na rozvoj území obce

Celková koncepce rozvoje obce je řešena v souladu s obecnými zásadami urbanistické koncepce, dle schváleného zadání ÚP a dílčích požadavků občanů, podaných prostřednictvím obce Lipová.

Záměry ze schváleného ÚPN SÚ Lipová (včetně změn), které nebyly dosud realizovány, byly v rámci doplňujících průzkumů a rozborů prověřeny a zpracovány do koncepce nového ÚP. Plochy pro bydlení jsou navrženy pro demografickou prognózu v návrhovém období do roku 2025 na 350 obyvatel.

Historicky starší část obce je navržena jako plocha smíšená obytná vesnická (rozvojové lokality ID 11, 12) a jižní část zastavěného území, historicky mladší, je vymezena jako plocha bydlení – bydlení individuální (rozvojové lokality ID 1 - 8). Střed obce, tvořený původní zástavbou přiléhající k silnici II třídy, je navržen jako plocha smíšená. Zástavba, nacházející se ve volné krajině, je vymezena jako plocha smíšená obytná – vesnická (rozvojové lokality ve volné krajině navrhovány nejsou).

Pro rozvoj řešeného území je dále navrhována plocha, vhodná pro rodinnou rekreaci (ID 21), určená pro umístění cca 5 zahradních chat. Pro účely rozvoje cestovního ruchu bylo u plochy pro zemědělskou a lesnickou výrobu v bývalém areálu zemědělského družstva, rozšířeno funkční využití území o aktivity spojené s ubytováním a cestovním ruchem. Všechny podnikatelské aktivity přesahující rámec výrobních a nevýrobních služeb umístěných v rámci ploch bydlení, jsou přesměrovány do výrobního areálu bývalých Vlárských strojiren.

Jsou navrženy plochy technické infrastruktury, nezbytné pro likvidaci odpadních vod a zabezpečení rovnoměrné dodávky elektrické energie. Za účelem zamezení přívalu extravilánových vod byl v části obce Nadloští navržen záchytný příkop. Pro potřeby protierozní ochrany a zajištění krajinnotvorné funkce na neurbanizovaném území byly navrženy nové plochy krajinné zeleně (ID 129-133). Plán ÚSES byl upřesněn a byla vymezena jeho návaznost na sousední katastry.

Stávající plocha vodní nádrže, sloužící jako požární nádrž je stabilizována. Nové stabilní vodní plochy nejsou v řešeném území navrhovány. V rámci realizace Plánů oblastí povodí řeky Moravy jsou na vodních tocích Lukšínska a Vítovský potok navrženy suché vodní nádrže (RN003 poldr Lukšínska, RN005 poldr Vítovský potok).

Řešené území bylo rozděleno na území zastavěné, plochy zastavitelné a na zbytek území jako plochy nezastavitelné. Pro jednotlivé plochy s rozdílným způsobem využití byl v návrhu ÚP Lipová stanoven hlavní způsob využití, přípustné využití, respektive podmíněně přípustné využití.

ad D) Požadavky na plošné a prostorové uspořádání území (urbanistickou koncepci a koncepci uspořádání krajiny)

Dle požadavků zadání byla koncepce územního plánu zpracována v souladu s ustanoveními vyhl. č. 501/2006 Sb. a vedena snahou o celkovou harmonizaci plošného a prostorového uspořádání sídla a zachování urbanistického rázu obce.

Pro jednotlivé druhy ploch s rozdílným způsobem využití byl stanoven způsob a podmínky využití. Pro urbanizované plochy byly stanoveny limity pro jejich prostorové a výškové uspořádání (viz kapitola 6 Textové části Návrhu ÚP Lipová).

V souvislosti s návrhem ÚP Lipová bylo v řešeném území vymezeno zastavěné území a zastavitelné plochy (viz grafická část, výkres č. 1 Výkres základního členění území, ÚP Lipová).

Součástí Územního plánu Lipová je formulace zásad ochrany a rozvoje přírodních, kulturních a civilizačních hodnot, nacházejících se na území obce (viz kap. 5.3.2 Odůvodnění ÚP Lipová).

Z návrhu ÚP Lipová byla, v souladu se zadáním, vyjmuta plocha pro umístění zemědělských usedlostí.

Odlišení rozvojových ploch, převzatých z platné územně plánovací dokumentace a ploch nově navrhovaných, je specifikováno v tabulkové části odůvodnění (viz kap. 7. Vyhodnocení předpokládaných důsledků navrhovaného řešení na ZPF a PUPFL). V souvislosti s navrhovaným řešením nedochází k záboru půd v I. a II. třídě ochrany zemědělského půdního fondu.

Plochy bydlení

- Základní koncepce rozvoje bydlení je popsána v předchozí kapitole: ad C) Požadavky na rozvoj území obce. Plochy pro bydlení byly komplexně posouzeny a následně zapracovány do návrhu ÚP v souladu se schváleným Zadáním ÚP Lipová a stanoviskem obce.
- V rámci plochy smíšené obytné vesnické jsou umožněny jako činnosti přípustné umožněny rozsáhlé hospodářské aktivity, které svým rozsahem nenarušují činnost hlavní, kterou je funkce bydlení. Důvodem je nejen tradiční sepsatost obyvatel se zemědělskou a lesnickou činností, ale také snaha o posílení ekonomické prosperity v oblasti výrobních a nevýrobních služeb, turistiky a cestovního ruchu.
- Součástí plochy smíšené obytné jsou rovněž plochy základního občanského vybavení (viz kapitola 6 Textové části Návrhu ÚP Lipová);
- Mimo souvisle zastavěné území obce nejsou nové plochy pro bydlení, občanskou vybavenost, rekreaci ani výrobu navrhovány;
- V řešeném území nejsou navrhovány plochy hromadného bydlení v bytových domech.

Plochy smíšené obytné

- S přihlédnutím k převažující historické zástavbě a tradiční organizaci života obyvatel v řešeném území, je zástavba v centrální části obce vymezena jako plocha smíšená obytná.

Plochy rekreace

- Základní koncepce rozvoje ploch pro tělovýchovu a sport je popsána v předchozí kapitole: ad C) Požadavky na rozvoj území obce;
- V lokalitě Na Trčkovém (ID 21) je nově navržena plocha individuální rekreace určena pro umístění cca 5 zahradních chat, jako náhrada za odmítnuté zemědělské usedlosti;
- V rámci regulativů ploch s rozdílným způsobem využití území je u plochy bydlení – bydlení individuální, rodinná rekreace umožněna jako přípustné využití a u plochy smíšené obytné vesnické je rodinná rekreace umožněna jako využití hlavní;
- Na základě stanoviska nadřízeného orgánu nejsou navrhované cyklotrasy v grafické části dokumentace zakresleny.

Plochy občanského vybavení

- Základní koncepce rozvoje ploch občanského vybavení je popsána v předchozí kapitole: ad C) Požadavky na rozvoj území obce;
- Prostová regulace ploch občanského vybavení je uvedena v kapitole 6. Textové části Návrhu ÚP Lipová;
- V rámci regulativů ploch s rozdílným způsobem využití území je umožněno umisťovat základní občanskou vybavenost jako podmíněně přípustné využití a u plochy bydlení – bydlení individuální a smíšené obytné vesnické jako využití jako využití podmíněně přípustné a u plochy smíšené obytné a plochy občanského vybavení – občanská vybavenost jako využití hlavní.

Plochy veřejných prostranství

- Stávající plochy veřejných prostranství jsou stabilizovány. V rámci návrhu ÚP jsou navrhována veřejná prostranství nová (ID 41-43).

Plochy sídelní zeleně

- Zeleň v prostoru kaple panny Marie a kaple sv. Václava je v návrhu ÚP Lipová vymezena jako plocha sídelní zeleně, respektive jako vyhrazená zeleň vymezená v rámci plochy občanského vybavení.

Plochy výroby a skladování

- Základní koncepce rozvoje ploch pro výrobu a skladování je popsána v kapitole: ad C) Požadavky na rozvoj území obce;
- nové rozvojové plochy pro podnikání nejsou navrhovány. Důvodem jsou omezené prostorové podmínky v obci a dále nadstandardní nabídka ploch a pronájmů v areálu bývalých Vlárských strojiren. Z ohledem na vysokou kvalitu prostředí a krajinný ráz, jsou prioritou Územního plánu Lipová aktivity, spojené s cestovním ruchem a dále aktivity v oblasti služeb, realizovatelné jako přípustné, případně jako podmíněně přípustné využití v rámci ploch pro bydlení;
- uvnitř výrobních areálů je umožněno umisťování vhodné doplňkové a izolační zeleně, prostřednictvím podmínek využití (viz kapitola 6 Textové části Návrhu ÚP Lipová).

Plochy pro zemědělskou a lesnickou výrobu

- Plocha pro zemědělskou a lesnickou výrobu v bývalém areálu zemědělského podílového družstva Vlára (dnes farma firmy JASO s.r.o.), má v podmínkách přípustného využití území umožněny činnosti, spojené s agroturistikou a cestovním ruchem.

Plochy specifické

- Stávající plochy a zařízení určené pro obranu a bezpečnost státu jsou v ÚP Lipová respektovány a jejich vymezení, v podobě plochy specifické, je respektováno.

Plochy vodní a vodohospodářské

- Základní koncepce rozvoje ploch vodních a vodohospodářských je popsána v předchozí kapitole: ad C) Požadavky na rozvoj území obce;
- Stávající vodní plochy a toky jsou respektovány, nové vodní plochy navrhovány nejsou;
- Požární nádrž na horním konci obce, situovaná na Lipovském potoce nemá technické parametry pro bezpečné koupání. Rekreační využití není doporučeno;
- V souladu s Plánem oblastí povodí řeky Moravy jsou navrženy suché vodní nádrže (RN003 poldr Lukšínska, RN005 poldr Vítovský potok).

Plochy zemědělské

- Přístup ke koncepci zemědělských ploch v řešeném územím je popsán v předchozí kapitole: ad C) Požadavky na rozvoj území obce;
- Na části zemědělských ploch byly v souladu s požadavky obce navrženy plochy pro zalesnění (ID 111-114). Na části ploch byly za účelem doplnění prvků ÚSES (ID 121 – 128) a ochrany území před vodní a půdní erozí (ID 129-133), navrženy plochy krajinné zeleně;
- část rozvojové lokality smíšené obytné vesnické (ID 12), plochy silniční dopravy (ID 62) a plochy technické infrastruktury (ID 73, 75) zasahuje do ploch, u nichž byla v minulosti provedena meliorační opatření.

- V rámci snížení půdní, vodní a větrné eroze a opatření ke zlepšení retenční schopnosti krajiny byly navrženy nové prvky krajinné zelně (ID 129 – 133);
- vyhodnocení požadavků na zábor zemědělského půdního fondu a ploch určených k plnění produkční funkce lesa je specifikováno v textové a tabulkové části odůvodnění (viz kap. 7. Vyhodnocení předpokládaných důsledků navrhovaného řešení na ZPF a PUPFL).

Plochy lesní

- Rovněž koncepce ploch lesních je řešena v souladu s obecnými zásadami (viz kapitola ad C) Požadavky na rozvoj území obce;
- v rámci návrhu ÚP Lipová jsou navrhovány plochy pro zalesnění (ID 111-114);
- největší dopad na zábor ploch PUPFL bude mít záměr na realizaci suchého poldru RN005 Vítovský potok a plocha účelové komunikace, zpřístupňující navrhovanou hráz (viz kap. 7.2);
- část rozvojových ploch se nachází v 50-ti metrovém pásmu od hranice ploch určených k plnění produkční funkce lesa (viz. tab. 32).

Plochy přírodní

- Jako plochy přírodní jsou vymezeny především stávající plochy lokálních biocenter;
- Jako plochy přírodní jsou dále vymezeny čtyři lokality v areálu bývalých Vlárských strojírnen schválené změnou č. 2 ÚPN SÚ Lipová;
- Prostupnost krajiny je v řešeném území respektována;
- Trasování prvků ÚSES bylo upřesněno ve vztahu k pozemkové parcelaci, respektive ve vztahu typologickému dělení lesních pozemků a byla koordinována jeho propojenost na sousední katastry, u nichž je územní plán již schválen, nebo je v současné době rozpracován.

Plochy krajinné zeleně

- Jako plochy krajinné zeleně byly vymezeny plochy vzrostlé zeleně tvořící souvislou plochu na zemědělských pozemcích (s výjimkou zahrad a ovocných sadů) a dále plochy vymezené v katastrální mapě jako ostatní zeleň a neplodná půda. Takto vymezené plochy krajinné zeleně jsou návrhem ÚP Lipová v řešeném území stabilizovány;
- Doplnění nové krajinné zeleně je navrhováno v souvislosti s návrhem chybějících lokálních prvků územního systému ekologické stability a dále několika doplňujících prvků krajinné zeleně;
- Dopravná zeleň podél vodních toků je vesměs stabilizována.

ad E) Požadavky na řešení veřejné infrastruktury

Územní plán navrhuje potřebnou dopravní a technickou infrastrukturu ve vazbě na vedení stávající. Zařízení dopravní a technické infrastruktury jsou navrhována v souladu s obecnými požadavky na vymezení ploch, dle vyhlášky 501/2006 Sb., o obecných požadavcích na využívání území.

Plochy dopravní infrastruktury

Všechny druhy dopravy v řešeném území jsou prezentovány v podobě:

- ploch silniční dopravy;
- ploch veřejných prostranství;
- ploch jiného způsobu využití, s nímž jakýkoliv druh dopravy souvisí.

Silniční síť v řešeném území funkčně i kapacitně odpovídá jak stávajícím, tak i výhledovým potřebám. Případné úpravy, rekonstrukce nebo rozšíření komunikací budou realizovány v rámci plochy příslušného způsobu využití území. V rámci návrhu ÚP Lipová je navržena drobná směrová úprava silnice II/488 (ID 61) na příjezdu do obce ze severu.

Cyklistická a pěší doprava v zastavěném území a zastavitelných plochách bude realizována rovněž na základě přípustných činností, stanovených v jednotlivých plochách s rozdílným způsobem využití. Mimo zastavěné území je cyklistická a pěší doprava řešena v rámci ploch silniční dopravy.

Jako nová plocha pro dopravu v klidu je na jižním okraji areálu bývalého ZPD Vlára (firma JASO s.r.o.) navrženo umístění obratiště pro jízdní soupravu a současně odstavné stání pro dočasné zaparkování zemědělské techniky. Důvodem je nahradit původně navrhovanou

objízdnou účelovou komunikaci podél západního okraje areálu farmy. Drobná parkovací stání budou realizována jako přípustné využití příslušné plochy s rozdílným způsobem využití.

S ohledem na stávající i výhledovou intenzitu dopravy nejsou navrhovány:

- protihluková opatření
- hromadné garáže
- etapizace výstavby

Technická infrastruktura

Pro nově navrhovanou technickou infrastrukturu, která má zpracovanou adekvátní dokumentaci, nebo jejíž trasování je v území stabilizováno, byly navrženy koridory pro umístění technické infrastruktury. (S ohledem na malý počet navrhovaných lokalit technické infrastruktury, není druh technické infrastruktury podrobně kódován).

Umísťování technické infrastruktury je v zastavěném území a v zastavitelných plochách umožněno formou přípustné činnosti u jednotlivých druhů ploch s rozdílným způsobem využití.

a) Zásobování vodou

V rámci Územního plánu Lipová a v souladu s Plánem rozvoje vodovodů Zlínského kraje (Vodiny Hranice, spol. s r.o.) je v územním plánu obce navrženo posílení akumulace pitné vody dodávané ze skupinového vodovodu Vlára. Je rovněž navrženo rozšíření veřejné vodovodní sítě o nově navržené rozvojové lokality.

V rámci řešeného území je doporučeno technické zabezpečení vodního zdroje Lipová na pravém břehu Lukšinky a jeho využití řešit jako rezervní zdroj pitné vody pro obec.

b) Odkanalizování

Jako cílový stav je v obci navržen jednotný kanalizační systém s dešťovými oddělovači. Stávající kanalizace bude podchycena nově navrženou kanalizační stokou, vyústěnou do mechanickobiologické čistírny odpadních vod, navržené v lokalitě Pod Losky (ID 72).

V objektech, které nebudou na ČOV napojitelné, budou odpadní vody likvidovány v žumpách s odvozem, respektive v ČOV domovních.

Navržená koncepce odkanalizování obce je v souladu s Plánem rozvoje kanalizací Zlínského kraje (Centroprojekt a.s.)

c) Zásobování plynem

Vzhledem k nízké hustotě obytné zástavby, malému zájmu obyvatel a relativně nízké spotřebě zemního plynu v řešeném území není veřejný plynovod v Územním plánu Lipová navrhován.

d) Zásobování elektrickou energií

Návrh zásobování elektrickou energií spočívá v rozšíření distribuční sítě o novou trafostanici T5 (ID 77) v lokalitě Milušice.

e) Spoje a slaboproudá zařízení

V rámci návrhu Územního plánu Lipová nejsou požadovány nové plochy technické infrastruktury, za účelem budování nových telekomunikačních zařízení.

f) Zásobování teplem

S ohledem na požadavek zachování krajinného rázu, nejsou navrhovány žádné významné alternativní zdroje energie. Rovněž nejsou navrhovány žádné centrální zdroje tepla ani tepelné rozvody.

g) Likvidace odpadů

Systém likvidace domovního odpadu, včetně jeho separace zůstane, v návrhovém období ÚP Lipová, zachován.

ad F) Požadavky na ochranu a rozvoj hodnot území

Územní plán umožňuje ochranu všech hodnot, nacházejících se v řešeném území. Ochrana těchto hodnot je zajišťována především:

- funkčním a prostorovým uspořádáním území;
- návrhem územního systému ekologické stability území;
- legislativní ochranou.

Požadavky formulované v zadání jsou v územním plánu realizovány formou zásad koncepce ochrany a rozvoje přírodních, kulturních a civilizačních hodnot v území. Všechny významné prvky, jež jsou nositeli těchto hodnot, jsou popsány v kap. 5.3 Odůvodnění a graficky vymezeny ve výkresu č. 5 Koordinační výkres, grafické části Územního plánu Lipová.

ad G) Požadavky na veřejně prospěšné stavby, veřejně prospěšná opatření a asanace

Územní plán Lipová vymezuje, v souladu se zadáním, veřejně prospěšné stavby, veřejně prospěšná opatření a asanace, pro které lze uplatnit možnost vyvlastnění, popřípadě využít předkupního práva. Dále vymezuje plochy veřejných prostranství s předkupním právem viz kap. 7, Textová část návrhu ÚP Lipová.

Pro řešené území nejsou navrženy žádné veřejně prospěšné stavby pro zajištění obrany a bezpečnosti státu.

ad H) Další požadavky vyplývající ze zvláštních právních předpisů (například požadavky na ochranu veřejného zdraví, civilní ochrany, obrany a bezpečnosti státu, ochrany ložisek nerostných surovin, geologické stavby území, ochrany před povodněmi a jinými rizikými přírodními jevy)**Požadavky na ochranu veřejného zdraví**

Je popsána v kapitole 5.7.3 Odůvodnění územního plánu Lipová.

Požadavky na civilní ochranu, obranu a bezpečnost státu

Požadavky a možnosti civilní ochrany, obrany a bezpečnosti státu jsou řešeny v kapitole 5.5.8 Odůvodnění ÚP Lipová.

Ochrana ložisek nerostných surovin

V řešeném území se nevyskytují výhradní, či jiná ložiska nerostných surovin a nejsou zde evidována žádná chráněná ložisková území ani dobývací prostory.

Požadavky na geologickou stavbu území

Geologická charakteristika řešeného území je stručně popsána v kap. 5.1.2 a 5.1.3 Odůvodnění územního plánu Lipová.

Ochrana před povodněmi a jinými rizikovými přírodními jevy

V řešeném území nebyly vodoprávním orgánem vymezena záplavová území. Nově navrhované zastavitelné plochy jsou umístěny převážně mimo území s potenciálními rizikovými přírodními jevy – záplavové území, svahové deformace. Problematika ochrany území před povodněmi je podrobněji popsána v kapitole 5.7.2 Odůvodnění územního plánu Lipová.

ad I) Požadavky a pokyny pro řešení hlavních střetů zájmů a problémů v území

Pokyny k řešení problémů a střetů v území, uvedené v zadání, jsou řešeny následovně:

- Vhodná protierozní opatření jsou navržena v rámci nových ploch krajinné zeleně, vymezených jako součást systému ÚSES (ID 121- 128) nebo jako nově navržené krajinné prvky (ID129-133).
- Na území obce Lipová je evidována 1 lokalita se změněnou geologickou stavbou. Lokalita je popsána v kap. 5.1.2; graficky vymezena ve výkres. II.2 Koordinační výkres.
- Likvidace povrchových a odpadních vod je popsána v kap. 5.5.2 Odůvodnění.

- Erozní ohrožení orné půdy je minimální. Větší část zemědělského půdního fondu tvoří trvalé travní porosty, u nichž je erozní ohrožení minimální. (viz. RURU SO ORP Luhačovice).
- Na území obce Lipová jsou evidovány MŽP ČR lokality starých ekologických zátěží. Jde o lokalitu:

ID 15008001	MOEX Skládka galvanických kalů
Charakteristika lokality	V oploceném areálu závodu MOEX Vlárské strojírny ve Slavičíně, údolí "C", nezajištěna laguna z galvanické a jiné úpravy kovů. Laguna v rovinaté části údolí.
Charakteristika rizik	Nezajištěné podloží kalové laguny lze předpokládat významné ohrožení kvality podzemní vody jedovatými látkami. Migrace: podzemní voda
Navrhovaná opatření	Provést řádnou rizikovou analýzu a na základě jejích výsledků určit další postup.

a lokalitu:

ID 15008002	MOEX rýhy
Charakteristika lokality	OkÚ č. 156 Lokalizace: V původním podniku Vlárské strojírny Slavičín, v areálu závodu - údolí, mírný JV svah k potoku Říka, nad budovou B42 vybagrované rýhy bez dalšího zajištění, do nichž byl navážen průmyslový odpad z výroben.
Charakteristika rizik	Vzhledem ke způsobu střežení průmyslového areálu a lokality samé nebylo možné riziko odhadnout. Momentální problém se změnou majitele - MOEX Vlárské strojírny v likvidaci a MOEX - LIGNASPOL. Migrace: neznámo
Navrhovaná opatření	-

- Podrobnější popis starých ekologických zátěží je uveden v kap. 5.7.3 Odůvodnění.
- Nezbytnost rozvojových ploch pro bydlení je posouzena viz. kap. 5.2.1
- Rozsah záborů rozvojových ploch byl posouzen viz. kap. 8 Tabulková část Odůvodnění.
- Vymezení jednotlivých ploch pro výstavbu viz. grafická část Odůvodnění, výkr. č. II.5 Výkres předpokládaných záborů ZPF a PUPFL
- Zapracování schválených změn ÚPN SÚ Lipová bylo akceptováno.
- Plochy přírodní, schválené změnou č. 2 ÚPN SÚ Lipová v areálu bývalých Vlárských strojírny byly respektovány.
- V rámci zpracování ÚP Lipová, byly plochy s rozdílným způsobem využití vymezeny přiměřeně dle rozsahu a podle skutečné situace v území.
- Do návrhu ÚP Lipová byly zapracovány všechny nezastavěné rozvojové plochy, navržené schváleným ÚPN SÚ Lipová, dále plochy schválené Zadáním ÚP Lipová a požadavky podané občany a obcí.
- Součástí Odůvodnění ÚP Lipová je „Vyhodnocení požadavků na zábor zemědělského půdního fondu“. Kapitola vyhodnocení je zpracována v souladu se zák. č. 334/92 Sb., o ochraně ZPF, s vyhláškou č. 13/94 MŽP ČR a v souladu s metodickým pokynem MŽP ČR, ze dne 01. 10. 1996, kterým se upravují některé podrobnosti ochrany zemědělského půdního fondu (viz kap. 7.1 Odůvodnění ÚP Lipová).
- V rámci Odůvodnění ÚP Lipová jsou všechny rozvojové plochy dle původu jednotlivých záborů diferencovány a barevně rozlišeny, tak aby mohly být jednoznačně identifikovány plochy, které:
 - mají vydaný souhlas (stanovisko) se zábořem ZPF a PUPFL z předcházející ÚPD;
 - stanovisko orgánu ochrany ZPF a PUPFL teprve vyžadují;
 - plochy které jsou plochami navrhovanými, ale u nichž zábor ZPF není podmínkou, nebo se se zábořem vůbec nepočítá.
- Součástí Odůvodnění ÚP Lipová je „Vyhodnocení požadavků na zábor ploch určených k produkční funkci lesa“. Vyhodnocení je zpracováno v souladu se zák. č. 289/1995 Sb., o lesích a o změně doplnění některých zákonů (lesní zákon), ve znění pozdějších předpisů (viz kap. 7. Odůvodnění ÚP Lipová).
- Plochy PUPFL, zasahující do 50m pásma jsou uvedeny v tabulce č. 34.
- V souvislosti se zpracováním ÚSES byly jednotlivé prvky (především lokální biocentra), ztotožněny s trvalým rozdělením lesa, popřípadě s parcelní hranicí katastrální mapy.

ad J) Požadavky na vymezení zastavitelných ploch a ploch přestavby s ohledem na obnovu a rozvoj sídelní struktury a polohu obce v rozvojové oblasti nebo rozvojové ose

Hranice zastavěného území byla aktualizována k 31. 12. 2011. Navrhované rozvojové záměry jsou vymezeny jako plochy zastavitelné. Plochy přestaveb a asanací nejsou v ÚP Lipová navrhovány.

ad K) Požadavky na vymezení ploch a koridorů, ve kterých bude uloženo prověření změn jejich využití územní studií

V rámci ÚP Lipová není vymezena žádná plocha, pro prověření změn jejich využití územní studií.

ad L) Požadavky na vymezení ploch a koridorů, pro které budou podmínky pro rozhodování o změnách jejich využití stanoveny regulačním plánem

V rámci ÚP Lipová není vymezena žádná plocha nebo koridor, pro kterou bude podmínkou pro rozhodování o změnách jejich využití, stanoven požadavek na pořízení regulačního plánu.

ad M) Požadavky na vyhodnocení vlivů územního plánu na udržitelný rozvoj území, pokud dotčený orgán ve svém stanovisku k návrhu zadání uplatnil požadavek na zpracování vyhodnocení z hlediska vlivů na životní prostředí nebo pokud nevyloučil významný vliv na evropsky významnou lokalitu či ptačí oblast

Pro schválení Územního plánu Lipová nebyl vznesen požadavek na „Vyhodnocení vlivů územního plánu na udržitelný rozvoj území“.

ad N) Případný požadavek na zpracování konceptu, včetně požadavků na zpracování variant

Zpracování konceptu nebylo požadováno. Byl zpracován přímo návrh ÚP Lipová.

ad O) Požadavky na uspořádání obsahu konceptu a návrhu územního plánu a na uspořádání obsahu jejich odůvodnění s ohledem na charakter území a problémy k řešení včetně měřítek výkresů a počtu vyhotovení

Textová a grafická část návrhu Územního plánu Lipová, včetně odůvodnění je zpracována dle přílohy č. 7, vyhlášky č. 500/2006 Sb., o územně analytických podkladech, územně plánovací dokumentaci a způsobu evidence územně plánovací činnosti a v souladu s uvedenou vyhláškou a vyhláškou č. 501/2006 Sb. a ostatních platných právních předpisů.

Územní plán Lipová je zpracován v digitální podobě dle Metodiky jednotného postupu tvorby digitálních územních plánů Zlínského kraje „Sjednocení dÚP HKH2007“.

Výkres širších vztahů tvoří výřez výkresu A.2 Plochy a koridory nadmístního významu, „Zásad územního rozvoje Zlínského kraje“, v měřítku 1: 100 000.

V průběhu zpracování byla dokumentace projednána na 1 výrobním výboru za účasti projektanta, pořizovatele, určeného zastupitele a na dalších 2 konzultacích za účasti určeného zastupitele..

5. KOMPLEXNÍ ZDŮVODNĚNÍ PŘIJATÉHO ŘEŠENÍ A VYBRANÉ VARIANTY, VČETNĚ VYHODNOCENÍ PŘEDPOKLÁDANÝCH DŮSLEDKŮ TOHOTO ŘEŠENÍ, ZEJMÉNA VE VZTAHU K ROZBORU UDRŽITELNÉHO ROZVOJE ÚZEMÍ

Správní začlenění řešeného území

Řešené území	k.ú. Lipová
Rozloha řešeného území	1 148 ha
Počet obyvatel (31.12.2011)	340
Obec s pověřeným obecním úřadem	Slavičín
Obec s rozšířenou působností	Luhačovice
Kraj	Zlínský

5.1 Podmínky pro rozhodování v území

5.1.1 Přírodní podmínky

Obec Lipová je součástí Haluzické vrchoviny, která je geomorfologickou součástí Luhačovické vrchoviny a je součástí Chráněné krajinné oblasti Bílé Karpaty. Leží v průměrné nadmořské výšce 427 m nad mořem. Lipová je plužinovou obcí s rozvolněnou zástavbou soustředěnou podél toku Lipovského potoka.

5.1.2 Geomorfologické poměry

Geologické podloží tvoří arkóзовé a drobové pískovce a slepence s vložkami jílovců tzv. Podle geomorfologického členění ČSR patří řešené území do provincie Západní Karpaty. Regionální členění reliéfu ukazuje následující přehled:

Subprovincie: Vnější Západní Karpaty
 Oblast: Slovensko – moravské Karpaty
 Celek : Vizovická vrchovina
 Podcelek: Luhačovická vrchovina
 Okrsek: Haluzická vrchovina

Jedná se o plochou vrchovinu s poloklenbovými rysy, erozně denudační reliéf s celkovým úklonem k jihovýchodu. Na širokých rozvodních hřbetech nacházíme velké zbytky zarovnaných povrchů. Říční síť má náznaky radiálního uspořádání, údolí jsou mělká, otevřená.

Geomorfologický vývoj území:

Vnější Západní Karpaty byly vyvrátněny v tzv. sávké fázi na rozhraní mezi staršími a mladšími třetihorami. Následné dlouhé období působení erozně denudačních procesů, přerušované etapovitými tektonickými zdvihy, vedlo ke vzniku zarovnaných povrchů, jejichž zbytky dnes nacházíme v podobě plošin a široce zaoblených hřbetů. Období kvartéru se svými četnými klimatickými změnami se vyznačovalo intenzivním zahlubováním vodních toků a rozčleňováním staršího reliéfu.

Výrazným rysem geomorfologického vývoje v chladných obdobích pleistocénu byly periglaciální procesy modelace terénu. Ze současných procesů se nejvíce uplatňuje akcelerovaná eroze (vodní i větrná). Významným reliéfovým činitelem je také člověk (antropogenní reliéf).

Území se změnou geologickou stavbou

Na území obce Lipová je evidována 1 lokalita svahové deformace. Svahová nestabilita řešeného území je způsobeno zejména flyšovou stavbou hornin. Evidovaná lokalita je graficky vymezena ve výkresové části dokumentace viz výkr. č. II.2 Koordinační výkres.

Tab. 3 Přehled evidovaných ploch se změněnou geologickou stavbou

Ev. č.	Typ evidovaného jevu
2868	svahová deformace potenciální

5.1.3 Sociodemografické podmínky

Vývoj počtu obyvatel obce Lipová má trvale sestupnou tendenci. Od roku 1930 do roku 2001 došlo k úbytku o cca 337 obyvatel, což je pokles zhruba 50%. Přesto lze od roku 2001 do dnešního dne vysledovat v řešeném území nepatrný nárůst demografické křivky.

Tab. 4 Vývoj počtu obyvatel od roku 1971

Lipová (Slavičín)	Český statistický úřad				OÚ	
Rok (stav k 1.1.)	1971	1980	1992	2001	2010	2011
Počet obyvatel	413	349	312	303	335	340

Na základě komplexního zhodnocení rozvojových předpokladů a při odpovídajícím rozvoji bydlení, podmínek pro podnikání a částečně i obslužných funkcí v obci, je předpokladem i nadále pomalý růst počtu obyvatel. Cílovým stavem v návrhovém období (tj. do roku 2021) je dosažení cca 360 obyvatel.

5.2 Koncepce rozvoje území

Návrh územního plánu Lipová je zpracován v souladu s požadavky obce, dotčených orgánů a organizací, které vyplývají ze schváleného zadání pro zpracování návrhu územního plánu. Přijaté řešení bylo předběžně projednáno v rozpracovanosti se zástupci obce, pořizovatele a odboru územního plánování a stavebního řádu.

Územně plánovací dokumentace řeší zejména zabezpečení komplexního rozvoje základních funkcí obce, jako je rozvoj bydlení, rekreace, občanské vybavenosti a výroby. Součástí je i koordinace požadavků na rozvoj a případné úpravy technické infrastruktury a dopravy.

Návrh Územního plánu Lipová akceptuje předpokládaný nárůst počtu obyvatel v návrhovém období do roku 2021, ze současných 340 na cílový stav 360 obyvatel (tj. nárůst o cca 5 %).

Rozsah návrhových ploch vychází z platného územního plánu obce a jeho schválených změn. Velikost a počet navrhovaných ploch je dále určován snahou obce o demografickou stabilitu v návrhovém období a důrazem na kvalitu životního prostředí v omezených prostorových podmínkách řešeného území.

5.2.1 Bydlení

Rozvoj bydlení se soustřeďuje na řešení nových ploch pro bytovou výstavbu především ve formě individuálního bydlení kombinovaného s plochami jiných aktivit, především v oblasti služeb, zemědělství a lesnictví, které nepřesahují svým rozsahem funkci hlavní, tj. funkci bydlení. Převládajícím druhem individuální bytové výstavby jsou samostatně stojící domy, valašského typu, často komponované do jednoho stavebně-urbanistického celku s objekty hospodářskými.

Pro potřeby obce je v prostoru západně od parkoviště v centru obce navržena plocha pro výstavbu bytového domu.

Tab. 5 Časová bilance potřeby domovního fondu

Lipová	ČSÚ 1970	ČSÚ 1980	ČSÚ 1992	ČSÚ 2001	OÚ 2010	OÚ 2011	odhad 2025	Návrh ÚP
Počet obyvatel	415	349	312	303	335	340	350	+10
Počet domů neobydlených				21	7			
Počet domů obydlých	96	92	87	81	110	113	125	+12
Prům. počet obyv./na RD	4,32	3,79	3,59	3,74	3,05	3,01	2,80	- 0,21

Na základě výše uvedeného demografického vývoje v řešeném území a při odhadované obložnosti bytového fondu lze předpokládat, že navrhovaná kapacita rozvojových ploch pro bydlení v návrhovém období ÚP Lipová pokryje předpokládaný nárůst počtu obyvatel i s částečným převísem nabídky nad bilancovanou potřebou.

Bilance potřeby zastavitelných ploch pro bydlení v návrhovém období do roku 2021

Tab. 6 Odborný odhad potřeby bytů v návrhovém období

Požadavky vyplývající z demografického vývoje	12 bytů
Požadavky vyplývající z nechtěného soužití (100 % z demograf. vývoje)	12 bytů
požadavky vyplývající z polohy obce ve specifické oblasti	6 bytů
Celkem	30 bytů

Vzhledem k charakteru obce, kvalitě životního prostředí a záměru na výstavbu ploch sociálního bydlení v nájemních bytech se stanovuje poměr mezi počtem bytů individuálního a nájemního bydlením následovně:

10 % bytů integrovaných v rámci objektů občanského vybavení	3 byty
90 % bytů v rodinných domech	27 bytů
Celkem	30 bytů

Vzhledem k charakteru obce a předpokládanému zájmu o bydlení v řešeném území, je požadavek na vymezení zastavitelných ploch pro bydlení vymezen následovně:

výměra plochy pro 1 byt integrovaný v rámci stávajícího občanského vybavení cca	0,00 m ²
výměra plochy pro 1 byt v rodinném domě stanovena cca	1 200,00 m ²

Tab. 7 Výpočet potřeby zastavitelných ploch pro bydlení

Potřeba ploch pro bydlení v bytových domech, celkem 3 byty	0,00 ha
Potřeba ploch pro bydlení v rodinných domech celkem 27 bytů	3,24 ha
Rezerva 25%	0,81 ha

Potřeba ploch pro bydlení v návrhovém období celkem 4,05 haRozvojové plochy pro bydlení (BI, SO.3), dle návrhu ÚP: 5,27 ha

Dle odborného vyhodnocení potřeby zastavitelných ploch pro bydlení vyplývá, že celkový souhrn ploch pro bydlení, navržený Územním plánem Lipová, pokryje předpokládané požadavky v návrhovém období s mírným převisem nabídky přiměřeně.

Celkový rozsah navrhovaných ploch pro bydlení v řešeném území naplňují především:

- požadavky vymezené v Zadání ÚP Lipová;
- nezastavěné plochy pro bydlení vymezené v platném ÚPN SÚ Lipová a jeho schválených změnách;
- zástavba proluk.

Limitujícím faktorem pro vymezení plošného rozvoje obce jsou především:

- konfigurace řešeného území;
- vymezení Chráněné krajinné oblasti Bílé Karpaty;
- omezená technická vybavenost v řešeném území;
- faktor dojíždky za prací, školou, občanskou vybaveností a volnočasovými aktivitami.

Návrh ploch pro bydlení upřednostňuje stavební rozvoj především v návaznosti na souvisle zastavěné území obce. Rozvojové plochy pro bydlení jsou navrženy jako:

Plochy bydlení - bydlení individuální

jsou definovány především jako plochy bydlení v rodinných domech, určené převážně městskému typu bydlení. Takto vymezené plochy umožňují i další doplňkové aktivity, které nesnižují kvalitu prostředí a pohodu bydlení ve vymezené ploše a jsou slučitelné s bydlením. Přípustné je umístění staveb pro rodinnou rekreaci. Podmíněně přípustné je umístění související základní občanské vybavenosti a výrobních a nevýrobních služeb.

Tab. 8 Přehled navrhovaných ploch bydlení v rodinných domech

ID	Kód využití	Výměra (ha)	Kapacita (cca RD)	Zdůvodnění
1	BI	0,30	2	požadavek zadání ÚP Lipová jako součást lokality BI-A, nezastavěná lokalita ÚPN SÚ
2	BI	0,37	3	požadavek zadání ÚP Lipová jako součást lokality BI-A, nezastavěná lokalita ÚPN SÚ
3	BI	0,32	2	požadavek zadání ÚP Lipová jako součást lokality BI-A, nezastavěná lokalita ÚPN SÚ
4	BI	0,50	3	požadavek zadání ÚP Lipová, součást lokality BI-2
5	BI	0,39	4	požadavek zadání ÚP Lipová, součást lokality BI-2
6	BI	0,13	1	dostavba proluky
7	BI	1,86	15	požadavek zadání ÚP Lipová, součást lokality BI-1
8	BI	0,39	2	požadavek zadání ÚP Lipová, součást lokality BI-3
Celkem		4,26 ha	32 RD	

Plochy smíšené obytné

ty jsou definovány jako plochy pro bydlení a občanskou vybavenost. Přípustným využitím jsou související výrobní a nevýrobní služby, nepřesahující svým rozsahem rámec funkce hlavní, tj. bydlení. Podmíněně přípustné je hromadné bydlení v bytových domech a dále stavby pro ukrytí obyvatel sloužící jako dvouúčelová zařízení.

V rámci návrhu ÚP Lipová nejsou nové plochy smíšené obytné navrhovány.

Plochy smíšené obytné vesnické

slouží jako plochy pro bydlení v rodinných domech a rodinnou rekreaci. Plochy jsou situovány převážně v historické části zastavěného území. Počet vymezených ploch, využívaných k rekreačním účelům je v čase proměnlivý. Přípustná je související zemědělská a lesnická činnost a výrobní a nevýrobní služby. Podmíněně je přípustná občanská vybavenost, související s rekreací a cestovním ruchem.

Tab. 9 Navrhované plochy smíšené obytné - vesnické

ID	Kód využití	Výměra (ha)	Kapacita cca RD	Zdůvodnění
11	SO.3	0,78	4	dostavba proluky
12	SO.3	0,23	2	požadavek zadání ÚP Lipová, p.č. 145/3, 145/4 (část)
Celkem		1,01	138	

Lokalita ID 12 Na Zelenkovém byla omezena na dvě stavební místa. Důvodem je minimalizace zvětšování průjezdního úseku silnice II/488 Vizovice – Hrádek na Vlárské Dráze.

5.2.2 Rekreace

Je v řešeném území vymezena pouze jako rekreace rodinná.

Plochy rodinné rekreace

Je v řešeném území zastoupena několika plochami zahrad vybavených zahradní chatou, respektive v podobě, k tomuto účelu využívaných chalup. Rozvoj nových ploch pro individuální rekreaci je navrhován v omezeném rozsahu. Novým prvkem v oblasti rekreace a cestovního ruchu je snaha o posílení funkční regulace o aktivity, spojené s ubytováním, cestovním ruchem a agroturistikou v rámci stávající plochy pro zemědělskou a lesnickou výrobu v areálu farmy bývalého ZPD Vlára v Lipové.

Tab. 10 Navrhované plochy rodinné rekreace

ID	Kód využití	Výměra (ha)	Zdůvodnění
21	RI	1,10	náhrada za plochu pro umístění zemědělských usedlostí
Celkem		1,10	

5.2.3 Občanské vybavení

Plochy občanského vybavení – veřejná vybavenost

Jsou definovány jako plochy pro stavby a zařízení pro vzdělávání a výchovu, sociální služby, péči o rodinu, zdravotní služby, kulturu, veřejnou správu a ochranu obyvatelstva. Dále zahrnují pozemky staveb a zařízení pro obchodní prodej, tělovýchovu a sport, ubytování, stravování, nevýrobní služby, vědu a výzkum.

Mateřská škola

Ve dvoupodlažním objektu v centru obce, kde byla umístěna MŠ, proběhla rekonstrukce a přestavba. V současné době je zde provozována tělocvična, místní knihovna a pět bytových jednotek.

Obecní knihovna

je umístěna v objektu bývalé mateřské školky. Je vybavena počítačovým pracovištěm s internetem. Užitéková plocha, kapacita i provozní podmínky vyhovují.

Obecní úřad

umístěn ve středu obce. Objekt je vybaven kanceláři, zasedací místností pro zastupitele, a sociálním zařízením. Užitéková plocha, kapacita i provozní podmínky vyhovují svému účelu.

Prodejna potravin

je jednoúčelové prodejní zařízení, orientované na smíšené zboží. Je umístěno v centru obce, prodejní plocha má cca 100 m², skladová plocha cca 150 m². Zařízení vyhovuje svému účelu.

Pohostinství

V centru obce se nachází jedno restaurační zařízení:

Hasičská zbrojnice

je součástí obecního úřadu. Součástí hasičské zbrojnice je společenská místnost.

Plochy občanského vybavení – tělovýchova a sport

Na severním okraji obce se nachází sportovně rekreační areál. Zařízení je vybaveno hřištěm na kopanou, tenisovým kurtem a prostorem pro organizování venkovních společenských akcí.

5.2.4 Veřejná prostranství

Plochy veřejných prostranství

Jsou vymezovány za účelem zajištění podmínek pro přiměřené umístění, rozsah a dostupnost pozemků veřejných prostranství a k zajištění podmínek pro jejich užívání v souladu s jejich významem a účelem.

Plochy veřejných prostranství zahrnují zpravidla stávající a navrhované pozemky jednotlivých druhů veřejných prostranství a další pozemky související dopravní a technické infrastruktury a občanského vybavení, slučitelné s účelem veřejných prostranství.

Jako plochy veřejných prostranství jsou na území obce Lipová vymezeny rovněž plochy stávajících i navrhovaných místních komunikací.

Tab. 11 Přehled navrhovaných ploch veřejných prostranství (místních komunikací)

ID	Kód využití	Výměra (ha)	Zdůvodnění
41	P*	0,31 ha	obsluha ploch bydlení – bydlení individuální ID 1, 2
42	P*	0,25 ha	obsluha ploch bydlení – bydlení individuální ID 4, 5
43	P*	0,08 ha	obsluha plochy smíšené obytné vesnické ID 11
Celkem		0,64 ha	

5.2.5 Výroba a skladování

Na území obce Lipová se nachází:

Plochy výroby a skladování

Jsou vymežovány jako plochy pro průmyslovou výrobu, pro skladování, zpracování surovin prvovýroby, pro výrobní služby, stavebnictví, technologický výzkum a vývoj a činnosti spojené s provozováním sítí technické infrastruktury. Na území obce jsou plochy výroby a skladování zastoupeny v podobě areálu bývalých Vlárských strojíren (INTEC s.r.o.). Ten se nachází mimo historické území obce. V rámci nových podnikatelských aktivit poskytuje uvedený areál dostatek nevyužitých ploch k podnikání v podobě prodeje i pronájmů.

S ohledem na prostorové podmínky řešeného území a výše zmiňované ekonomické a podnikatelské tendence, preferované v návrhu Územního plánu Lipová, není v souvisle zastavěném území obce žádná rozvojová plocha pro výrobu a skladování navrhována.

Plochy pro zemědělskou a lesnickou výrobu

Jsou definovány zpravidla jako plochy pro činnosti, výrobu a skladování v zemědělství a lesnictví. Umístování těchto aktivit je v řešeném území orientováno především do bývalého areálu zemědělského podílnického družstva Vlára (JASO s.r.o.). V rámci této plochy je uplatňováno podmíněné rozšíření regulativů o činnosti, spojené s ubytováním, cestovním ruchem a agroturistikou.

Kromě uvedené plochy pro zemědělskou a lesnickou výrobu mohou být drobné podnikatelské aktivity v této oblasti umístovány i do plochy smíšené obytné vesnické, jako využití přípustné.

5.3 **Ochrana hodnot v území**

5.3.1 Ochrana kulturních a historických hodnot území

Na území obce Lipová se nachází následující objekty, zapsané v seznamu nemovitých kulturních památek ČR.

Tab. 12 Evidované kulturní nemovité památky

Ozn.	Rejstříkové číslo	Č.p.	Památky	Umístění
K1	22670 / 7-1961		kaplička P. Marie	parc. č. 124/1
K2	29427 / 7-1962		kříž	parc. č. 2809/6
K3	35047 / 7-1963	79	venkovská usedlost	parc. č. 45/2
K4	40804 / 7-1964	22	Komora u venkovské usedlosti	st.parc. č. 88

Tab. 13 Kulturní památky místního významu (objekty památkového zájmu)

Ozn.	Památky	Umístění
1	kaple sv. Václava z r. 1929	u silnice směr Slavičín,
2	dřevěný kříž	na návsi v centru obce

V obci není vyhlášena památková zóna a s jejím vyhlášením se neuvažuje.

Územní plán stanovuje obecnou ochranu historického stavebního fondu, architektonicky hodnotných staveb lidového stavitelství a dalších drobných staveb dokládajících historický vývoj obce. Současně požaduje realizovat výhledové záměry tak, aby co nejméně narušily, výškovou siluetu, půdorysnou stopu a současný ráz obce.

Řešené území je vymezené jako území s archeologickými nálezy, ve smyslu § 22 odst. 2 zákona č.20/1987 Sb., o státní památkové péči.

Tab. 14 Evidovaná území archeologických nalezišť (ÚAN)

Ozn.	Název lokality	Lokalizace	ID SAS ČR	Typ ÚAN
A1	historické jádro obce	střed obce Lipová po obou stranách Lipovského potoka	25-34-14/1	II
A2	Kulatý trávník II / Nový háj	1,6 km SSV od středu obce Nevšová, 150 m SSV od kóty 527,6.	25-34-13/13	I
A3	Slavičín / Nový háj	SV od Nevšové 200 m JV od kóty 527	25-34-13/15	I

Ozn.	Název lokality	Lokalizace	ID SAS ČR	Typ ÚAN
A4	mohylník Meduné / Vršek	Vršek, 1100 m SV od středu obce Nevšová	25-34-13/8	I
A5	zaniklý dvůr Holíkov	1100 m V od středu obce Nevšová	25-34-13/14	I
A6	mohylník Starý háj III / Nový háj	1300 m S od samoty Hájenky, 900 m JV od jižního okraje obce Lipová	25-34-14/4	I
A7	mohylník Starý háj II / Kopánky	800 m S od samoty Hájenky; 1400 m SV od rybníka Slavík II.	25-34-14/5	I
A8	Starý háj I	300 m SZ od samoty Hájenky; nad údolím Lipovského potoka	25-34-14/3	I
A9	bývalý dvůr Hluboké	800 m SV od samoty Hájenky, 350 m V od kóty 4191	25-34-14/2	II
A10	ZSV Krátká / Krátecko	Údolí severně od Divnic s železniční vlečkou a V svah nad ním	25-34-14/6	II

5.3.2 Ochrana přírodních hodnot území

Zájmy ochrany přírody jsou garantovány zákonem č. 114/1992 Sb., o ochraně přírody a krajiny v platném znění. Na katastrálním území Lipová jsou vymezeny jako významné přírodní hodnoty následující:

Zvláště chráněná území

Ochrana přírodních hodnot území je zajištěna vymezením a následným uplatňováním legislativní ochrany u:

- chráněné krajinné oblasti Bílé Karpaty (zřízena výnosem MK ČSR č.j.17.644/80 ze dne 3.11.1980.;
- maloplošných chráněných území vymezených ze zákona.

Významné krajinné prvky

V řešeném území nebyl registrován žádný významný krajinný prvek (VKP). Kromě registrovaných VKP, jsou dle § 3 zákona 114/1992 Sb., o ochraně přírody a krajiny, ve znění pozdějších předpisů, významnými krajinnými prvky také lesy, rašeliniště, vodní toky, rybníky, jezera a údolní nivy.

Další rozvoj přírodních hodnot území je uplatňován i vymezením a následným zajištěním funkčnosti systému ekologické stability území. Ten je na území obce, na lokální úrovni uplatňován vymezením a následným schválením ÚP Lipová.

Kromě ochrany přírodních hodnot území stanovených legislativně, navrhuje Územní plán Lipová i zvýšenou ochranu:

- zeleně uvnitř souvisle zastavěného území obce;
- pohledových horizontů.

5.3.3 Ochrana civilizačních hodnot území

Územní plán Lipová chrání civilizační hodnoty území především stanovením způsobu využití území, popřípadě vymezením prostorových podmínek pro výstavbu, ve vztahu k navrhovaným i stávajícím plochám. Uplatňování těchto podmínek by mělo zabránit znehodnocení civilizačních hodnot řešeného území, především ploch pro bydlení, občanskou vybavenost, rekreaci a ploch veřejné infrastruktury před nevhodnými zásahy a využitím.

5.4 **Koncepce dopravní infrastruktury**

5.4.1 Základní údaje

Obec Lipová je z hlediska dopravy napojena na hlavní silniční síť prostřednictvím silnice II/488, která prochází řešeným územím severo – jižním směrem. Hromadná přeprava osob je zajišťována pravidelnými autobusovými linkami ČSAD Vsetín. Železniční spojení je umožněno přes železniční stanici Hrádek nad Vlárskou dráhou, ležící na trati č. 340 Brno – Trenčianská Teplá (ve vzdálenosti 7 km).

Doprava dálniční, letecká ani vodní na katastru obce své zájmy nemají.

5.4.2 Silniční doprava

Řešeným územím obce Lipová prochází silnice:

- II/488 Vizovice – Hrádek na Vlárské Dráze.

Silnice II/488

přichází na katastr obce z jihu od Slavičina. Obcí prochází v přímé v klesání do 5 %, v centru obce za budovou obecního úřadu přechází Lipovský potok a pravým směrovým obloukem o velmi malém poloměru se stáčí k východu. Po menším směrovém esíčku opouští zastavěnou část obce ve stoupání do 4 % a pokračuje ve směru k severovýchodu na Loučku. Živičná vozovka má šířku cca 6,0 m.

Trasa silnice v řešeném území je s ohledem na relativně nízkou dopravní zátěž a její průběh stabilizovaná. Pouze směrové esíčko v úseku východně od obecního úřadu bude napříměno. Dříve navrhovaný obchvat centra obce se jeví s ohledem na relativně nízkou dopravní zátěž jako nadbytečný.

Tab. 15 Přehled navrhovaných ploch silniční dopravy (silnice II/488)

ID	Kód využití	Výměra (ha)	Zdůvodnění
61	DS	0,04 ha	napřímění silnice II/488 v průjezdním úseku silnice
Celkem		0,04 ha	

Silniční ochranná pásma

jsou stanovena pro území mimo zastavěnou část města v souladu se zněním Silničního zákona č. 13/1997 Sb. o pozemních komunikacích“ (§ 30 Silniční ochranná pásma) a prováděcí vyhlášky č. 104/1997 Sb., z nichž vyplývá vzdálenost hranice pásma od osy silnice:

silnice II. třídy 15 m

Dopravní zátěž

Podkladem pro určení dopravní zátěže jsou výsledky "Celostátního sčítání dopravy na silniční síti v roce 2010", které prováděla brněnská pobočka Ředitelství silnic a dálnic České republiky. Sčítání bylo provedeno na silnici II/488 na sčítacím stanovišti 6-5417.

Pro sledovaný rok 2030 byly použity přepočtové koeficienty dle TP 225 Prognóza intenzit automobilové dopravy (07/2010) pro silnice II. a III. třídy - T = 1,11, O = M = 1,58.

Tab. 16 Roční průměrná denní intenzita za 24 hod (RPDI) v roce 2030

silnice	stanoviště	Rok	T	O	M	S	n _d	n _n
II/488	6-5417	2010	101	726	5	832		
		2030	112	1147	8	1267	74	11

Použité symboly

T	Těžká motorová vozidla a přívěsy	S	Součet všech motorových vozidel a přívěsů za 24 hod.
O	Osobní a dodávkové automobily	n _d	Průměrná denní hodinová intenzita (06 - 22 hod.)
M	Jednostopá motorová vozidla	n _a	Průměrná noční hodinová intenzita (22-06 hod.)

U dopravní zátěže se nepředpokládá výrazný nárůst její intenzity.

5.4.3 Místní komunikace

navazují na silniční síť a tvoří tak společně základní komunikační kostru zástavby. V rámci nové zástavby se vybudují nové místní komunikace odpovídající svými parametry rozsahu navrhované zástavby.

5.4.4 Účelová doprava

Lze rozdělit na polní cesty a cesty uvnitř areálů firem. Jejich trasy jsou stabilizované. V rámci návrhu ÚP Lipová jsou v řešeném území navrženy dvě nové účelové komunikace, zpřístupňující areál budoucí ČOV (ID 62) v lokalitě Pod Losky a hráz suchého poldru RN005 Lipovský potok (ID 63).

Tab. 17 Přehled navrhovaných ploch silniční dopravy (účelových komunikací)

ID	Kód využití	Výměra (ha)	Zdůvodnění
62	DS	0,08 ha	komunikace zpřístupňující areál navrhované ČOV
63	DS	0,06 ha	komunikace zpřístupňující hráz suchého podru RN005 Lipovský potok
Celkem		0,14 ha	

5.4.5 Pěší provoz

Základní pěší provoz se odehrává na chodnicích vedoucích podél silnice II/488 a hlavních místních komunikací. V obci se k chůzi se používá všech místních komunikací. V rámci nové zástavby se vybudují nové chodníky odpovídající svými parametry rozsahu zástavby.

Katastrem obce prochází značené turistické trasy – červená a zelená. V úseku Lipová – Slavičín prochází značená poznávací trasa „Údolím Lipovského potoka“.

5.4.6 Cyklistická doprava

Obcí prochází po silnici II/488 značená cykloturistická trasa č. 46 Vsetín – Dešná – Vizovice – Slavičín – Pitín. Kromě toho se využívají všechny, především zpevněné, komunikace.

Severně od obce je v zalesněné části katastru nová zaokruhovaná cykloturistická trasa, vedoucí až na hřebenovou značenou turistickou trasu.

5.4.7 Doprava v klidu

V rámci nové výstavby se vybuduje dostatečný počet stání v souladu s ČSN 73 6110 pro stupeň automobilizace 1:3. Ve stávající těsné zástavbě se v rámci ploch veřejného prostranství doplní parkovací stání.

Jako náhrada za navrhovanou objízdnu účelovou komunikaci podél západního okraje areálu bývalého ZPD Vlára (firma JASO s.r.o) je na jižním okraji uvedeného areálu navrženo umístění obratiště pro jízdní soupravu a současně odstavné stání pro dočasné odstavení zemědělské techniky.

Tab. 18 Přehled navrhovaných ploch silniční dopravy (obrátiště, parkoviště)

ID	Kód využití	Výměra (ha)	Zdůvodnění
64	DS	0,02 ha	obrátiště a parkoviště pro účelovou zemědělskou dopravu
Celkem		0,02 ha	

5.4.8 Autobusová hromadná doprava

bude i nadále zajišťována pravidelnými autobusovými spoji. V řešeném území jsou tyto autobusové zastávky:

- Lipová, zastávka přístřešek, zastávkový pruh
- Lipová přístřešek, zastávkový pruh
- Haluzice, rozcestí přístřešek

Docházková vzdálenost 500 m pokrývá podstatnou část zástavby.

5.4.9 Hluk ze silniční dopravy

Hluk ve vnějším prostředí je posuzován na základě Nařízení vlády č. 148/2006 Sb. o ochraně zdraví před nepříznivými účinky hluku a vibrací a vyhlášky č. 523/2006 Sb., kterou se stanoví mezní hodnoty hlukových ukazatelů, jejich výpočet, základní požadavky na obsah strategických hlukových map a akčních plánů a podmínky účasti veřejnosti na jejich přípravě (vyhláška o hlukovém mapování).

a) limity hluku

Nejvyšší přípustná ekvivalentní hladina akustického tlaku A ve venkovním prostoru se stanoví součtem základní hladiny hluku 50 dB a příslušné korekce pro denní nebo noční dobu a místo podle přílohy č. 6 k předpisu.

Denní doba

- pro hluk z pozemní dopravy v ostatním chráněném venkovním prostoru +5 dB
- v okolí hlavních komunikací, kde hluk z dopravy je převažující a v o. p. drah +10 dB
- "stará hluková zátěž" z pozemních komunikací +20 dB

Noční doba

- noční doba -10 dB
- pro hluk z pozemní dopravy v ostatním chráněném venkovním prostoru +5 dB
- "stará hluková zátěž" z pozemních komunikací +20 dB

Pro výpočet hluku ve vnějším prostředí jsou směrodatné "Metodické pokyny pro navrhování sídelních útvarů z hlediska ochrany obyvatelstva před nadměrným hlukem z dopravy", jejichž znění z roku 1991 bylo novelizováno v rámci Programu péče o životní prostředí MŽP v listopadu 1995. Pro potřeby zpracování územního plánu byly použity jako podklad pro výpočet hluku z dopravy *Metodické pokyny*, zpracované VÚVA Praha - urbanistické pracoviště Brno v roce 1991. Základní údaje o dopravní zátěži jsou uvedeny v tabulce této textové části – viz výše. Pro obytnou zástavbu obce Lipová jsou podél silnice II/488 stanoveny tyto limitní hranice hluku:

- denní doba (06 - 22 hod) 60 db(A)
- noční doba (22 - 06 hod) 50 db(A)

b) výpočet hluku ze silniční dopravy

Pro výpočet hluku v zastavěném území se použije výpočtová rychlost 80 km/hod. Hluk je počítán v zastavěném území pro pohltivý terén a rok 2030.

Tab. 19 Hlukové hladiny ze silniční dopravy v roce 2030

Úsek	doba	sklon	n	F ₁	F ₂	F ₃	X	Y	d	
									50	60
II/488 Západ	den	< 2	74	1,5	1,06	1	118	60,7	-	8,0
	noc	< 2	11	1,5	1,06	1	18	52,4	9,0	-
II/488 Východ	den	< 4	74	1,5	1,21	1	134	61,3	-	8,0
	noc	< 4	11	1,5	1,21	1	20	53,0	9,0	-

Použité symboly

- | | | | |
|----------------|---|------------------|--|
| F ₁ | Faktor vlivu rychlosti dopravního proudu a % podílu nákladních vozů | Y | Hladina hluku ve vzdálenosti 7,5 m od osy vozovky |
| F ₂ | Faktor vlivu podélného sklonu nivelety komunikace | n | Průměrná hodinová intenzita (den, noc) |
| F ₃ | Faktor vlivu povrchu vozovky | d ₅₀ | Hranice území, v němž L _{Aeg} > 50 dB (A) |
| X | Výpočtová veličina | L _{Aeg} | Ekvivalentní hladina hluku |

c) Závěr

S ohledem na relativně nízkou dopravní intenzitu na silnici II/488 a místních komunikacích nepředpokládáme, že by hlukové hladiny přesáhly limitní hodnoty.

5.5 Koncepce technické infrastruktury

5.5.1 Zásobování pitnou vodou

Systém zásobování pitnou vodou

V obci Lipová je vybudován veřejný vodovod, který je ve správě Moravské vodárenské, a.s. Olomouc, provoz Zlín.

Vodovod byl postaven v roce 1975, v roce 2007 bylo realizováno prodloužení vodovodního řadu. Vodovod je součástí skupinového vodovodu Stanovnice. Stávající rozvodná vodovodní síť v obci i přírodní řad byl realizován z litiny. Vodovodní síť se nachází v jediném tlakovém pásmu pod tlakem vyrovnávacího VDJ Lipová 50 m³ (477,00 – 475,00) a slouží i k účelům požárního zabezpečení.

Jihovýchodní částí k.ú. obce Lipová prochází z VDJ Slavičín – Sídliště 650+1500 m³ (418,00 – 412,00) přírodní řad PE 225 mm, na který navazují rozvodné vodovodní řady v Průmyslovém areálu Slavičín (INTEC s.r.o.). Rozvodný vodovodní řad, vedený v severní části areálu je uložen ve stávajícím energokanále. Přírodní řad a rozvodné řady jsou součástí měřeného rozvodu vody v areálu a jsou ve správě AH-ENERGY, s.r.o., Zlín – Louky.

Zdroje pitné vody

1. Skupinový vodovod Stanovnice
2. Prameniště Lipová (obec) západně od intravilánu obce na levém břehu potoka Lukšinky.

ad.1.) Zdrojem skupinového vodovodu Stanovnice je vodárenská nádrž Karolínka s úpravnou vody. Voda je dopravována ze zemního VDJ Slavičín – Sídliště 650+1500 m³ (418,00 – 412,00). Z něj je plněn VDJ Lipová 100 m³ (415,00 – 412,00). Z VDJ Lipová 100 m³ (k.ú. Slavičín) je voda přečerpávána čerpací stanicí o výkonu 3 ls⁻¹ výtlačným řadem DN 100 mm přes vodovodní síť obce Lipová do vyrovnávacího VDJ Lipová 50 m³ (477,00 – 475,00), z něhož je následně obec Lipová gravitačně zásobena.

ad.2.) Stávající místní vodní zdroj byl uveden do klidu z důvodu nevyhovující kvality vody. Kolem stávajícího vodního zdroje jsou vyznačena pásma hygienické ochrany - PHO I (tvořeno oplocením vodního zdroje), PHO II vnitřní (ve vzdálenosti 70 m od zdroje) a PHO II vnější (ve vzdálenosti 170 m od zdroje).

Stanovení potřeby vody

Celková (roční) spotřeba vody je převzata ze skutečně odebíraného (naměřeného) množství vody v r. 2009, které eviduje správce vodovodní sítě. Ostatní údaje jsou z roční spotřeby vody odvozeny výpočtem.

Spotřeba vody pitné:

Průměrná denní potřeba vody	$Q_d 9\ 608 : 365 : 0,8$	32,9 m ³ d ⁻¹
Průměrná měsíční potřeba vody	9 608 : 12	800,7 m ³ měs. ⁻¹
Maximální měsíční potřeba vody	32,9 x 31	1 019,9 m ³ měs. ⁻¹
Roční potřeba vody naměř. (r.2009)	9 608,0 m ³ rok ⁻¹	
Specifická potřeba vody	(stav 335 ob.)	97,6 l/os/den

Požární zabezpečení

Požární zabezpečení je řešeno požárními hydranty osazenými na stávající vodovodní síti. V severní části obce je na Lipovském potoce vybudována požární nádrž.

Požární zabezpečení v průmyslovém areálu Slavičín je řešeno požárními hydranty osazenými na stávající vodovodní síti. Na levostranných bezejmenných přítocích Říky byly na severním a na jihozápadním okraji areálu vybudovány požární nádrže.

Návrh

Současný systém zásobování obce pitnou vodou je vyhovující i pro další rozvoj obce. V místech nové zástavby je navrženo rozšíření vodovodní sítě. Při čerpání vody do vyrovnávacího VDJ Lipová 50 m³ přes vodovodní síť obce Lipová dochází u odběratelů situovaných zejména dále od vodojemu k negativním výkyvům hydrodynamického tlaku ve vodovodních řadech.

Z tohoto důvodu je navrženo rozšíření stávajícího vodojemu VDJ Lipová 50 m³ o další komoru 50 m³ (celkový objem vodojemu potom bude 100 m³). Uvedené rozšíření vodojemu však neodstraní zmiňované výkyvy hydrodynamického tlaku ve vodovodních řadech, pouze o 50% sníží jejich četnost.

Vodovodní síť není zaměřena a je zobrazena pouze orientačně.

Tab. 20 Přehled navrhovaných ploch pro zásobování pitnou vodou

ID	Kód využití	Výměra (ha)	Zdůvodnění
72	T*	0,05 ha	rozšíření vodojemu, realizace záměru PRVaK Zlínského kraje
Celkem		0,05 ha	

5.5.2 Odvádění a likvidace odpadních vod

Stávající stav

Téměř v celé zastavěné části obce Lipová jsou vybudovány stoky jednotné kanalizace, do kterých jsou vypouštěny zachycené dešťové vody a komunální odpadní vody s různým stupněm předčištění (většinou v septicích). Stávající stoky jednotné kanalizace jsou v osmi místech vyústěny do Lipovského potoka. Správcem stávající kanalizace je obec Lipová.

Stoky byly budovány většinou bez vzájemné koordinace dle požadavků momentální potřeby. Technický stav trubicí části je vcelku vyhovující, problémové je však provedení revizních šachet a uličních vpustí.

Farma fy JASO s.r.o. tvoří samostatný okrsek likvidace odpadních vod – veškeré odpadní vody jsou v areálu farmy odváděny do jímek na vyvážení.

V jihovýchodní části k.ú. obce Lipová jsou v průmyslovém areálu Slavičín vedeny stoky splaškové kanalizace DN 300 mm, které odvádí vypouštěné odpadní vody do centrální čistírny průmyslového areálu. Správcem kanalizace v průmyslovém areálu Slavičín je AH-ENERGY, s.r.o., Zlín – Louky.

Hydrotechnické výpočty

Specifická potřeba vody je odvozena ze skutečně odebíraného (naměřeného) množství vody v r. 2009, které eviduje správce vodovodní sítě. Ostatní údaje jsou ze specifické potřeby vody stanoveny výpočtem.

Počet napojených obyvatel	cca 270 EO	
Specifická potřeba vody (vč. obč. vybavenosti)	97,6 l/os/den	
Prům. bezdeštný denní přítok odpad. vod Q_{24}	270 x 97,6	26,4 m ³ d ⁻¹
Max. bezdeštný denní přítok odpad. vod Q_d	26,4 x 1,5	39,6 m ³ d ⁻¹
Celkové znečištění v ukazateli BSK ₅	270 x 0,060	16,2 kg d ⁻¹

Návrh

Po provedení potřebných oprav revizních šachet a dešťových vpustí je uvažováno se začleněním stávajících stok do navržené stokové sítě. Navržená stoková síť bude uspořádána tak, aby vypouštěné odpadní vody a část dešťových vod byly přiváděny k areálu navrhované obecní mechanicko-biologické ČOV pro cca 400 EO s uvažovaným PHO 50 m od souvislé bytové zástavby.

Tab. 21 Přehled navrhovaných ploch pro likvidaci odpadních vod

ID	Kód využití	Výměra (ha)	Zdůvodnění
73	T*	0,15 ha	ČOV, realizace záměru PRVaK Zlínského kraje
75	T*	0,78 ha	kanalizační sběrač, realizace záměru PRVaK Zlínského kraje
78	T*	0,02 ha	nápojení navrhované lokality
Celkem		0,95 ha	

5.5.3 Zásobování zemním plynem

V obci Lipová není vybudován veřejný plynovod a ani se s ním výhledově, vzhledem k roztroušené zástavbě v obci a finanční náročnosti stavby, neuvažuje.

5.5.4 Zásobování elektrickou energií

Charakteristika řešeného území

Území obce, ani její bezprostřední okolí, není trasami vedení VVN 110 kV dotčeno. Nejbližší transformovna 110/22 kV ve Slavičíně je napojena na energetický systém ČR vedením VVN č. 550 z rozvodny 110 kV Uherský Brod.

Obec je zásobována el. energií z venkovního vedení VN 22 kV č. 899, které vychází z RZ 110/22 kV ve Slavičíně (SLAV 39). Na druhé straně je toto vedení napojeno na VN 22kV č.14, (p.b. č. 163 u obce Újezd), které spojuje rozvodny v Pozlovicích a ve Valašských Kloboukách. Z uvedeného vyplývá, že obec je prakticky možné zásobovat el. energií ze třech nezávislých rozvodů 22 kV. Za normálního provozu je el. energie dodávána z RZ Slavičín. Hlavní vedení VN 22 kV č. 899 je v dobrém technickém stavu.

Na k.ú. obce Lipová se nachází hlavní rozvodna/trafostanice T16 v průmyslovém areálu Slavičín (býv. Vlárské strojírny Slavičín). Jedná se o zděný objekt B60, který je připojený na el. rozvod samostatným vedením VN 22 kV č. 347 přímo z RZ 110/22 kV Slavičín. Na tuto rozvodnu navazuje rozvod VN 22 kV po výrobním areálu (jedná se o tzv. instalační el. rozvod). Z uvedených rozvodů jsou vedeny celkem tři vývody VN 22 kV (dva kabelové a jedno venkovní vedení), které slouží pro připojení trafostanic v areálu. Podstatná část těchto trafostanic je na k.ú. Slavičín. Uvedené venkovní vedení je na druhé straně spojeno s hlavním vedením VN 22 kV č. 51, které spojuje rozvodny Uherský Brod (vývod VN č. 75) a Valašské Klobouky (vývod VN č. 51). Spojení je na p.b. č. 40 v k.ú. Divnice. Toto řešení umožňuje zajištění dodávky el. energie i v případě poruchy na vstupní rozvodně B60. Z vedení VN 22 kV č. 347 je připojena krátkou venkovní přípojkou stožárová trafostanice T17 Hájenka.

Kromě uvedeného instalačního rozvodu VN 22 kV v průmyslovém areálu Slavičín, navazujícího na vstupní rozvodnu/trafostanici T16, odbočuje z p.b. č.25 vedení č. 347 před trafostanicí T16 venkovní odbočka do areálu, na kterou je napojena další trafostanice – na druhé straně je tato odbočka propojena s vedením VN 22 kV č. 9, které je vedeno rovněž z RZ Slavičín. Toto vedení je v majetku E.ON a.s.

Trafostanice v obci jsou připojeny venkovními přípojkami. Přímo na hlavní vedení je připojena trafostanice T1. Ostatní trafostanice tj. T2, T3, a T4 jsou připojeny společnou odbočkou. Pro transformaci el. energie VN/NN slouží v obci celkem 5 distribučních transformačních stanic o celkovém instalovaném výkonu transformátorů 1400 kVA.

Všechny trafostanice jsou stožárové, na bet. stožárech (2 ks) a ocelové příhradové konstrukce (3 ks). Z trafostanic průmyslového areálu Slavičín uvádíme pouze vstupní rozvodnu/trafostanici T16 v objektu B60, která se nachází na k.ú. Lipová.

Prakticky všechny trafostanice jsou v dobrém technickém stavu, dvě jsou již osazeny transformátory o maximálním možném výkonu. Vzhledem k existenci transformátorů o nižší hmotnosti a rozměrech při vyšším výkonu lze však na stávající trafostanice zabudovat transformátory o vyšším výkonu při minimálních úpravách trafostanic (výměna rozváděče, svodu NN).

Tab. 22 Seznam trafostanic 22/0,4kV

Ozn. traf.	Název – místo	Konstrukční provedení	Max.výkon [kVA]	Stáv.výkon [kVA]	Pozn.
T1	Obecní úřad	2 sl. BTS	400	400	E.ON
T2	ZD farma	příhr. RPZ	250	100	E.ON
T3	Losky	příhr. pozink.	400	400	E.ON
T4	Sever	2 sl. beton	630	400	E.ON
T5	ČOV	1 sl. beton	400	-	návrh
T17	Hájenska	příhr. RPZ	250	100	E.ON
	Součet stáv. výkonů v obci			1400	
T16	Vlárské strojírny	zděná vestavěná	1600	1000	cizí

Elektrorozvody nízkého napětí jsou v obci provedeny v zásadě venkovním vedením, zabudovaným na betonových stožárech (výjimečně na dřevěných patkovaných stožárech), eventuálně na střešních, zabudovaných na jednotlivých objektech. Komplexní rekonstrukce sítě NN nebyla v obci provedena, provádí se pouze nezbytná údržba. Jako celek není síť NN v ideálním stavu a neumožňuje výrazné zvyšování dodávky el. energie. Situace se poněkud zlepšila vybudováním trafostanice T4 Sever.

Veřejné osvětlení je realizováno svítidly, zabudovanými na podpěrných bodech distribuční sítě NN. Použita jsou svítidla různých typů, převažují výbojkové zdroje. VO jako celek nevyhovuje – zejména u státní silnice (ČSN 360410).

Zásobování elektrickou energií

Bytově - občanská výstavba v obci je zásobována el. energií z nadzemního vedení VN 22 kV č. 899 (kromě T 17 – Hájenska), odbočkami pro připojení jednotlivých trafostanic. Všechna tato vedení jsou včetně ochranných pásem v návrhu ÚPN respektována. Nová výstavba je navrhována tak, aby nebylo nutné vedení překládat. Na tato vedení je možné podle potřeby připojit nové trafostanice. Prvotně však půjde o využití trafostanic stávajících. V současné době slouží pro zásobování obce 5 trafostanic (trafostanice B 60 bývalých Vlárských strojírny není předmětem návrhu).

V návrhovém období se uvažuje

Počet obyvatel (r.2010 – údaj obce)	335 obyvatel
Stávající výstavba k 1.1.2010 – údaj obce: 117 domů (z toho 7 neobydlených) celkem	121 bytů
Navrhovaná výstavba	38 RD
Občanská vybavenost	stávající plochy
Technická vybavenost	nová ČOV
Sport + rekreace	stávající plochy
Zemědělství	stávající plochy

Výhledová bilance elektrického příkonu pro návrhové období

Na řešeném území je prakticky dostatečný počet trafostanic, které by za ideálního stavu mohly zásobovat elektrickou energií i novou výstavbu. Důvodně lze předpokládat, že u stávajících distribučních trafostanic existují ještě rezervy výkonu. Konstrukčně lze trafostanice upravit pro montáž transformátorů o vyšším výkonu (až 630 kVA), bez nutnosti celkové přestavby trafostanice (nižší hmotnost nových typů transformátorů).

Podíl bytového fondu

Obec není plynofikována. Elektrické vytápění se vyskytuje pouze výjimečně. Evidence el. vytápění není zpracovatelům k dispozici.

Předpokládá se vyšší počet domácností s elektrickým vařením, proto bude ve výkonové bilanci uvažován stupeň elektrizace B ve smyslu ČSN 332130 ed.2, kde $P_{max} = 11 \text{ kW/b.j.}$ Mírný nárůst příkonu nutno předpokládat také u stávající výstavby (postupné vybavování domácností spotřebiči o vyšším el. příkonu – předpoklad 0,3 kW/b.j.

Celkové výhledové navýšení potřebného soudobého příkonu bude

a/ podíl bytového fondu 38 x 11 x 0,24 + 121 x 0,3 =	136,62 kW
b/ podíl nových rekreačních objektů (chat) 5 x 8 x 0,4 =	16,00 kW
c/ podíl občanské vybavenost - odhad	5,00 kW
d/ technická vybavenost – nová ČOV	30,00 kW
e/ zemědělství - odhad	25,00 kW
Součet jednotlivých podílů: 137 + 16 + 5 + 30 + 25 =	213,00 kW (224 kVA)

Pokrytí uvedeného výkonu bude provedeno především ze stávajících trafostanic po jejich eventuálních úpravách. Kromě toho je navržena výstavba nové trafostanice T5, která je odůvodněna především výstavbou nové ČOV. Její kapacita pokryje částečně i nově navrhovanou výstavbu na jižním okraji obce (ID 4, 5).

Návrh rozvodné sítě

V návrhovém období budou trasy stávajících vedení VN 22 kV, včetně umístění trafostanic, zachovány. Přeložky vedení VN 22 kV nejsou navrhovány. Týká se to zejména tzv. „odbočky T2“ z hlavního vedení č. 899 pro připojení trafostanic T2 až T4 ve středu obce, která zasahuje do navrhované výstavby. Důvodem jsou neúměrné investiční náklady na případnou přeložku..

Pro zajištění spolehlivosti dodávky el. energie v návrhovém období bude:

- nutno zajistit dodávku el. energie pro zásobování rozvojových lokalit (rozšíření rozvodu NN, úprava trafostanic);
- vybudována nová trafostanice T5 v okamžiku, kdy to bude přenosová síť nezbytně vyžadovat.

Do grafické části dokumentace (viz výkr. č. II.4 Výkres technické infrastruktury, Odůvodnění ÚP Lipová) byly zakreslena, vedení VN 22 kV a trafostanice dle dostupných podkladů E.ON Distribuce a.s. Protože se nejedná o geodetické zaměření stávajícího stavu, je nutné tyto údaje pokládat pouze za orientační a v případě výstavby poblíž těchto zařízení provést detailní zaměření.

Tab. 23 Přehled navrhovaných ploch pro zásobování elektrickou energií

ID	Kód využití	Výměra (ha)	Způsob využití
77	T*	0,04 ha	přípojka a trafostanice T5, určená pro zásobování el. energií navrženou ČOV
Celkem		0,04 ha	

Závěr

Elektrická energie v obci bude i v návrhu ÚP Lipová hlavním energetickým zdrojem pro její další rozvoj. V těchto intencích je zásobování elektrickou energií obce Lipová navrženo.

Ochranná pásma

Kvalita životního prostředí není provozem elektrického zařízení narušována. Většina rozvodů v obci je vedena nadzemním vedením. Vliv hluku napájecích zdrojů (transformátorů) je eliminován dostatečnou vzdáleností od zástavby. Vedení distribuční soustavy VN 22 kV vytváří svými ochrannými pásmy v území prostorové regulační prvky, které je třeba respektovat.

Při realizaci výstavby bude nutné přihlídnout k ochranným pásmům elektro - energetických zařízení, která musí vyhovovat zákonu č. 458/2000 Sb. Tento zákon v §98 odst. 2) stanoví, že ochranná pásma stanovená dle dosavadních předpisů (t.j. zákon č. 79/57 Sb., VI. nařízení č. 80/57 Sb. a zákon č.222/94 Sb.) zůstávají v platnosti i po účinnosti tohoto zákona. V praxi to znamená, že je nutné rozlišovat 3 druhy ochranných pásem, a to pro zařízení uvedená do provozu do 31. 12. 1994 (zákon č. 79/57 Sb. a VI. nař. č. 80/57 Sb.), dále pro zařízení uvedená do provozu do 31. 12. 2000 (zákon č. 222/94 Sb.) a posléze pro zařízení uváděná do provozu po 1. 1. 2001 (zákon č. 458/2000 Sb.). Původní ochranná pásma budou uváděna vždy v závorce. Dle §46 zákona č. 458/2000 Sb. platí dále uvedená ochranná pásma:

(3) Ochranné pásmo nadzemního vedení je souvislý prostor vymezený svislými rovinami vedenými po obou stranách vedení ve vodorovné vzdálenosti měřené kolmo na vedení, která činí od krajního vodiče vedení na obě strany.

- a) u napětí nad 1kV do 35kV včetně:
1. pro vodiče bez izolace 7m (10m, 7m)
 2. pro vodiče s izolací základní 2m (nebylo určeno)
 3. pro závěsná kabelová vedení 1m (nebylo určeno)

(6) Ochranné pásmo elektrické stanice je vymezeno svislými rovinami vedenými ve vodorovné vzdálenosti.

- u stožárových el. stanic s převodem napětí z úrovně nad 1kV a menší než 52kV na úroveň nízkého napětí 7m (30m, 7m)

(11) Pokud to technické a bezpečnostní podmínky umožňují a nedojde k ohrožení života, zdraví nebo bezpečnosti osob, může provozovatel přenosové soustavy nebo příslušný provozovatel distribuční soustavy udělit písemný souhlas s činností v ochranném pásmu. Souhlas není součástí stavebního řízení u stavebního úřadu a musí obsahovat podmínky, za kterých byl udělen.

5.5.5 Spoje a spojová zařízení

Telefon

Telefonické spojení obce Lipová je zajišťováno prostřednictvím přívodu z digitální telefonní ústředny ve Slavičíně. V obci zatím nebyla provedena rekonstrukce místní telefonní sítě, rozvody k jednotlivým stanicím jsou provedeny nadzemním vedením.

V obci je instalován jeden veřejný telefonní automat na domě č.p. 41.

Trasa zemního kabelového vedení SEK (sítě elektronických komunikací) společnosti Telefonica O2 je zakreslena v mapovém podkladu.

Ze sítí mobilních operátorů lze využívat na katastru obce Lipová signál T-mobile a Vodafone. Příjem v rámci sítě mobilního operátora Telefonica O2 zde není možný ve vyhovující kvalitě. Na území řešeném ÚP Lipová se nenachází žádná stanice GSM.

Dálkové kabely

V katastrálním území obce Lipová neprocházejí žádné dálkové kabely ve správě společnosti Telefonica O2 ČR.

Radioreleové trasy

Katastrem obce prochází radioreleová trasa provozovaná společností Telefonica O2. Tato radioreleová trasa spojuje RR body Mikulčin vrch a Bařinky. Katastrálním územím obce mohou procházet radioreleové trasy Českých radiokomunikací. Jelikož tyto trasy procházejí ve velkých výškách, nehrozí riziko jejich ovlivnění výstavbou v obci.

Televizní signál:

Televizní signál je v obci zajišťován jednak základním televizním vysílačem Ploština zajišťujícím vysílání skupiny programů Multiplex 1 a Multiplex 2. Dosažitelný je zde rovněž příjem vysílače Velká Javorina s programy skupiny slovenského Multiplexu 1.

Kabelová televize v obci provozována není.

Internet:

Připojení k Internetu je možné prostřednictvím ADSL linek společnosti Telefonica O2. Kromě služby ADSL je možné připojení i prostřednictvím lokálních WIFI sítí.

5.5.6 Zásobování teplem

V obci není systém centrálního zásobování teplem provozován. Všechny objekty jsou v současné době vytápěny individuálně. Převažujícím zdrojem jsou pevná paliva.

Ani v nově navrhovaných lokalitách není v řešeném území dálkové vytápění navrhováno. Pro výrobu tepla budou, i v návrhovém období, hlavním zdrojem tepla i nadále pevná paliva. Při výrobě tepla bude uplatňována:

- snaha o minimalizaci spotřeby tepla, cestou snižování tepelné spotřeby staveb;
- orientace na moderní a provozně úspornější technologie při výrobě (zplynování, fluidní spalování), rozvodu a regulaci tepla;
- orientace na paliva méně devastující životní prostředí (palivové dříví, dřevěné pelety, propanbutan);
- orientace na alternativní tepelné zdroje (tepelná čerpadla, kolektory, fotovoltaiku), minimálně jako zdroje doplňkové;
- popřípadě na elektrické akumulární vytápění.

5.5.7 Nakládání s odpady

Likvidace odpadů je prováděna v souladu s platnými právními předpisy a s obecně závaznou vyhláškou obce (o poplatcích). Likvidace odpadů je zajištěna dodavatelským způsobem na základě nabízených, provozně – ekonomických podmínek. Odpady jsou v řešeném území částečně tříděny a odvázeny mimo řešené území k likvidaci. Třídění odpadů je organizováno podle způsobu likvidace do odpadových nádob, případně do svozových kontejnerů dle dlouhodobého časového rozpisu. Sběr nebezpečného odpadu je zajištěn svozovým způsobem. Sběr druhotných surovin je organizován prostřednictvím společenských a zájmových složek působících v obci.

V prostoru lokality Za úřadem (ID 71) je nově navrženo záchytné sběrné zařízení (sběrný dvůr). Na území obce nejsou v současné době evidovány lokality nepovolených skládek odpadů. V případě jejich výskytu obec zajišťuje její neodkladnou likvidaci.

5.5.8 Ochrana obyvatel

Civilní obrana

Stávající zařízení hasičské zbrojnice je v ÚP Lipová stabilizováno. Pro účely dostupnosti požární techniky jsou všechny stávající a navrhované plochy a objekty, zejména plochy pro výrobu, napojeny na systém místních a účelových komunikací.

V případě výpadku vodního zdroje z obecních studní a současně individuálních zdrojů v řešeném území bude nutné pro zásobování obyvatel obce zajistit nouzové zásobování pitnou vodou z cisteren. Při spotřebě 15 litrů vody na obyvatele a den bude třeba do obce dodat $5,1 \text{ m}^3 \cdot \text{den}^{-1}$. V souvislosti s nouzovým zásobováním pitnou vodou je územním plánem navrženo zabezpečení vodního zdroje Lipová a jeho zprovoznění jako zdroje náhradního (havarijního).

Nouzové zásobování elektrickou energií není na území obce řešeno a je v kompetenci místních subjektů a jednotlivých domácností.

Obrana a bezpečnost státu

Pro účely shromažďování obyvatel při řešení krizových situací je v obci v nechráněném venkovním prostředí vymezeno fotbalové hřiště na severním okraji obce a víceúčelový sál v objektu bývalé mateřské školky, jako prostor pro shromažďování v částečně chráněném prostředí.

Tlakově odolné kryty pro ukrytí obyvatel se v obci nevyskytují. V rámci podmínek využití jednotlivých zastavěných a zastavitelných ploch je budování krytů, formou dvouúčelově využitelných staveb a zařízení, dle konkrétních požadavků, přípustné.

V řešeném území se nachází, v rámci vymezení plochy specifické, stávající zařízení pro obranu a bezpečnost státu. Zařízení je ve správě Vojenské ubytovací a stavební správy Brno, kterou v dané lokalitě zatupuje VOP-026 Šternberk, s.p. Zařízení je v návrhu ÚP Lipová stabilizováno.

5.6 Koncepte uspořádání krajiny, ochrana přírody a ÚSES

5.6.1 Krajinný ráz

Schválenou nadřazenou územně plánovací dokumentací, Zásady územního rozvoje Zlínského kraje byly v řešeném území obce Lipová vymezeny následující krajinné typy:

1. krajinný celek Vsetínsko, krajinný prostor Jablůnecko (6.2), jako krajina lesní s lukařením.
2. krajinný celek Valašsko Meziříčsko, krajinný prostor Bystřička (4.2), jako krajina s vysokým podílem povrchových vod.

Pro řešené území je typický velký výškový kontrast - od vodní nádrže Bystřička (385 m n. m.) až po nejvyšší bod katastru Vsacký Cáb (841 m n. m.). Blízkost rekreační nádrže Bystřička a atraktivita krajiny se projevují v intenzivnějším rekreačním využití území.

Z hlediska plošného zastoupení biochor se jedná o krajinný prostor pestrý, charakterizovaný nepravidelným střídáním převážně zalesněných svahů a hřbetů. Specifickým krajinným prvkem jsou pískovcové skalní útvary Svantovítova skála se statutem přírodní památky.

Obecná charakteristika řešeného území

- převážně harmonická krajina členité Hostýnsko-vsetínské hornatiny s velkým podílem lesa
- v údolích typická rozvolněná (řetězová) zástavba
- interiérový charakter lesních porostů
- sevřená údolí s výhledy omezenými úbočími hor
- horské potoky a říčky, s pastvisky v nivách
- typická je rozptýlená zástavba charakteru pasekářských samot
- zachovalé původní zemědělské struktury z dob pasekářské kolonizace – louky a pastviny s rozptýlenou keřovou vegetací a mohutnými soliterními stromy
- ráz krajiny určuje především charakter osídlení a blízkost lesa
- prvky lidové architektury – pasekářské chalupy, hospodářské budovy

Charakteristika krajinného prostoru

Krajinný prostor je charakteristický bohatým kontrastem zastoupených biochor. K přírodním hodnotám patří niva Lipovského potoka a další významné krajinné prvky ve smyslu §3 zákona 114/1992 Sb. v platném znění (les, rašeliniště, vodní toky, rybníky, jezera a údolní nivy). K významným hodnotám dotvářením parkový charakter krajiny patří i prameny a studánky v okolí sídla, rozptýlená zeleň a četné vzrostlé soliterní stromy.

Kulturně-historické hodnoty území

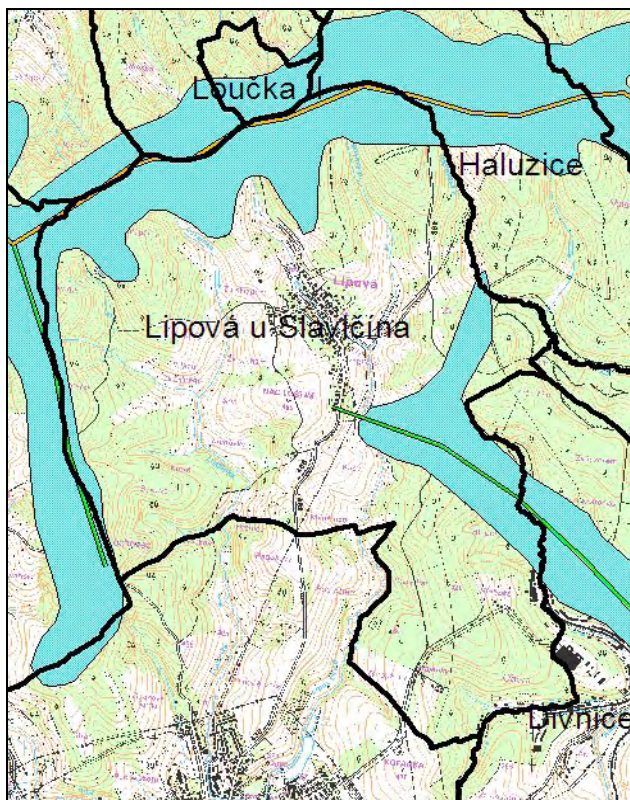
- památkově chráněné objekty – nemovitě kulturní památky
- převážně dochovaná plužina, výrazná zeleň zahrad a plynulý přechod sídla do krajiny

5.6.2 Ochrana přírody a krajiny

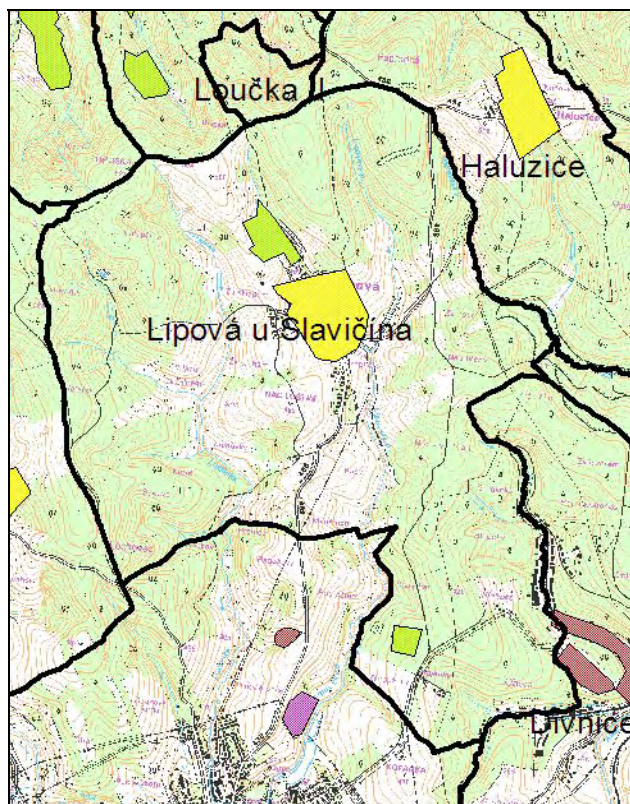
Chráněná krajinná oblast Bílé Karpaty

Celé řešené území se nalézá v Chráněné krajinné oblasti Bílé Karpaty. Chráněná krajinná oblast Bílé Karpaty byla zřízena výnosem Ministerstva kultury ČSR č.j.17.644/80 ze dne 3.11. 1980. Jejím řídicím orgánem je Správa CHKO se sídlem v Luhačovicích. Na území obce jsou vymezeny všechny čtyři zóny ochrany CHKO. Způsob ochrany přírody v Chráněné krajinné oblasti je stanoven zákonem č. 114/1992 Sb., o ochraně přírody a krajiny, ve znění pozdějších předpisů.

Na katastrálním území obce Lipová jsou vymezena ochranná pásma regionálně a lokálně významných pohledových horizontů (viz obrázek č. 1) a lokality se zvýšenou hodnotou krajinného rázu sídel a krajiny (viz obrázek č. 2)

**Obrázek č. 1:**

Znázorňuje lokalizaci os a ochranných pásem pohledových horizontů. Oranžově je znázorněn pohledový horizont regionálního významu, zeleně pohledové horizonty lokálního významu a světle modře ochranná pásma pohledových horizontů. Černě jsou znázorněny hranice katastrálních území

**Obrázek č. 2:**

Plochy sv. zelené barvy znázorňují plochy krajiny se zvýšenou hodnotou krajinného rázu, plocha žluté barvy znázorňuje plochu sídla se zvýšenou hodnotou krajinného rázu. Černě jsou znázorněny hranice katastrálních území.

Zásady koncepce ochrany a rozvoje přírodních hodnot

Obec Lipová je situována v harmonické kulturní krajině s četnými plochami se zvýšenou hodnotou krajinného rázu. Jedná se o mimořádně cennou, stabilní, harmonickou lučň – lesní krajinu, s četnými dochovanými segmenty původních krajinných i sídelních struktur. Krajinná scéna je uzavřená, specifickým je interiérový charakter lesních porostů a navazujících luk.

Plochám se zvýšenou hodnotou krajinného rázu je nutné, při územně plánovací činnosti věnovat zvláštní pozornost. Tyto plochy reprezentují základní hodnoty CHKO Bílé Karpaty.

Zalesněné vrchy tvoří lokálně i regionálně významné krajinné horizonty. V ochranných pásmech pohledových horizontů není možné situovat žádné stavební aktivity. Novou zástavbu na ostatních územích je třeba umísťovat tak, aby svým objemem, tvarem i barevností nenarušovala stávající charakter sídla. Oplocováním pozemků ve volné krajině nevytvářejte urbanizační bariéry omezující prostupnost krajiny pro biotu a pro obyvatelstvo.

Pro řešené území jsou uplatňovány následující obecné zásady:

- Vytvořit systém krajinné zeleně, který bude přispívat k udržení a zvýšení biodiverzity, k optimalizaci odtokových poměrů, k protierozní ochraně půdy a k realizaci ÚSES;
- Vytvářet podmínky pro racionální hospodaření na zemědělské a lesní půdě a k udržitelnému hospodaření s přírodními zdroji;
- Chránit zemědělskou a lesní půdu ve smyslu platné legislativy;
- Respektovat zájmy ochrany přírody při výstavbě technické a dopravní infrastruktury, limitovat výstavbu ve volné krajině;
- Zvyšovat retenční schopnosti krajiny;
- Chránit dochované přírodní a kulturně historické hodnoty území;
- Nerozšiřovat další plochy lesa. Při založení lesa na TTP prvoplánově pořídít biologický průzkum území;
- Podporovat výsadbu soliterní a rozptýlené zeleně na stávajících plochách ZPF.

5.6.3 Územní systém ekologické stability

Podkladem pro zpracování kapitoly je vrstva ÚSES z územně analytických podkladů Zlínského kraje. ÚSES nadregionální a regionální úrovně se v řešeném území nevyskytuje.

Nadregionální ÚSES

V řešeném území není nadregionální ÚSES zastoupen.

Regionální ÚSES

V řešeném území není regionální ÚSES zastoupen.

Lokální ÚSES

Lokální ÚSES je tvořen biocentry a biokoridory nivního, lučňního, lesního a kombinovaného typu. Lokální biocentra jsou označeny dle ÚAP, lokální biokoridory jsou označeny dle samostatné číselné řady.

Trasy ÚSES jsou vedeny v souladu s oborovými dokumenty, migračními trasami bioty a skutečným stavem krajiny. Návrh řešení se snaží v maximální míře redukovat střety vedení technických zařízení s trasami prvků ÚSES a to kolmým křížením. Tyto střety je v případě rekonstrukcí cest či mostů třeba řešit technickými opatřeními v rámci přípravy stavby. Některé prvky ÚSES budou potenciálně ovlivněny zátopovým územím navržených poldrů Lukšínska a Lipovský potok. Hráže jsou lokalizovány mimo plochy ÚSES.

U všech prvků ÚSES dochází k úpravě jejich velikosti a tvaru na základě parcelace KN a stavu v terénu. Části ÚSES trasovaných na PUPFL lze charakterizovat jako existující, při obnově porostů je třeba dodržovat přirozenou druhovou skladbu sadebního materiálu. V případě vhodného a kvalitního mateřského porostu je vhodné využít přirozenou obnovu porostu. U stávajících lučňních a kombinovaných prvků ÚSES je potřeba nastavit vhodný management pro podporu a zachování diverzity. U návrhových prvků (např. LBK 8) je nezbytné jejich založení geograficky původními druhy rostlin a nastavení vhodného managementu.

ÚSES je dle segmentů charakterizován jako existující a chybějící. Chybějící segmenty je z důvodu funkčnosti nutné doplnit přirozenými společenstvy charakteru rozptýlené krajinné zeleně, lučními společenstvy s původními druhy rostlin a lesními společenstvy s přirozenou druhovou skladbou. Pro členění prvků ÚSES na stav – návrh bylo vycházeno ze zonace CHKO Bílé Karpaty.

U LBK 4 dochází k mírnému překročení maximální délky biokoridoru, které je dané vhodností umístění biocenter při koncích biokoridoru.

Návaznost prvků ÚSES na sousední k.ú. je dodržena. U biocenter a biokoridorů přecházejících na sousedící k.ú. je nutné v dalším stupni řešení zajistit provázanost.

Tab. 24 Koordinace ÚSES na sousední katastrální území:

Navazující k.ú.	Biocentra ke koordinaci	Biokoridory ke koordinaci
Divnice	-	LBK 7, LBK 9
Haluzice	-	LBK 10, LBK 12
Loučka II	-	LBK 13
Nevšová	-	LBK 1, LBK 2, LBK 3
Slavičín	LBC Bařinova samota, LBC Nad Lipovským potokem	LBK 3, LBK 6
Slopné	-	LBK 13

Tab. 25 Charakteristika prvků ÚSES v k.ú. Lipová

Označení prvku	Funkčnost	Cílová výměra	Aktuální stav	Návrh opatření
LBC Bařinova samota	existující	7,7 ha*	Břehové porosty Lukšinky, lesní porosty, travní porosty, krajinná zeleň. I.zóna CHKO.	Při obnově porostů přizpůsobit druhovou skladbu příslušnému SLT, STG. Zajistit vhodný management travních porostů.
LBC Nad břehy	existující	10,13 ha	Lesní porosty, travní porost východně obce.	Při obnově porostů přizpůsobit druhovou skladbu příslušnému SLT, STG. U vyhovujících porostů je vhodné použít přirozenou obnovu porostu. Zajistit vhodný management travních porostů.
LBC Nad Lipovským potokem	existující	7,17 ha*	Břehové porosty Lipovského potoka, lesní a travní porosty jižně od obce.	Při obnově porostů přizpůsobit druhovou skladbu příslušnému SLT, STG. U vyhovujících porostů je vhodné použít přirozenou obnovu porostu. Zajistit vhodný management travních porostů.
LBC Pod lány	existující	5,23 ha	Lesní porosty, břehové porosty Lukšinky.	Při obnově porostů přizpůsobit druhovou skladbu příslušnému SLT, STG. U vyhovujících porostů je vhodné použít přirozenou obnovu porostu.
LBC Pod Papradnou	existující	3,76 ha	Lesní porosty severovýchodně od obce.	Při obnově porostů přizpůsobit druhovou skladbu příslušnému SLT, STG. Vhodné použít přirozenou obnovu porostu.
LBC Sehradická Uhlička	existující	4,97 ha	Lesní porosty severozápadně od obce, krajinná zeleň.	Při obnově porostů přizpůsobit druhovou skladbu příslušnému SLT, STG. Vhodné použít přirozenou obnovu porostu.
LBC Tatarka	existující	6,38 ha	Lesní porosty západně od obce.	Při obnově porostů přizpůsobit druhovou skladbu příslušnému SLT, STG. Vhodné použít přirozenou obnovu porostu.
LBK 1	existující	400 m*	Lesní porosty severozápadně od obce.	Při obnově porostů přizpůsobit druhovou skladbu příslušnému SLT, STG. Vhodné použít přirozenou obnovu porostu.

Označení prvku	Funkčnost	Cílová výměra	Aktuální stav	Návrh opatření
LBK 2	existující	880 m*	Lesní porosty západně od obce.	Při obnově porostů přizpůsobit druhovou skladbu příslušnému SLT, STG. U vyhovujících porostů je vhodné použít přirozenou obnovu porostu.
LBK 3	existující	910 m*	Lesní porosty, břehové porosty drobné vodoteče.	Při obnově porostů přizpůsobit druhovou skladbu příslušnému SLT, STG.
LBK 4	existující	2080 m	Břehové porosty Lukšinky.	Při obnově břehových porostů přizpůsobit druhovou skladbu příslušnému STG. Zajistit vhodný management travních porostů.
LBK 5	existující	340 m	Břehové porosty Lukšinky jihozápadně od obce.	Při obnově porostů přizpůsobit druhovou skladbu příslušnému SLT, STG. Zajistit vhodný management travních porostů.
LBK 6	částečně existující	540 m	Lesní porosty, krajinná zeleň, travní porosty.	Při obnově porostů přizpůsobit druhovou skladbu příslušnému SLT, STG. Doplnění biokoridoru geograficky původními druhy rostlin.
LBK 7	existující	900 m*	Lesní porosty jihovýchodně od obce.	Při obnově porostů přizpůsobit druhovou skladbu příslušnému SLT, STG. U vyhovujících porostů je vhodné použít přirozenou obnovu porostu.
LBK 8	chybějící	1540 m	Travní porosty jihovýchodně od obce.	Obnovení (založení) lučního biokoridoru geograficky původními druhy rostlin.
LBK 9	existující	290 m*	Lesní porosty východně od obce.	Při obnově porostů přizpůsobit druhovou skladbu příslušnému SLT, STG. Vhodné použít přirozenou obnovu porostu.
LBK 10	částečně existující	560 m*	Lesní a travní porosty, břehové porosty Václavského potoka.	Založení luční části biokoridoru geograficky původními druhy rostlin. Při obnově lesních porostů přizpůsobit druhovou skladbu dle příslušného SLT, STG. U vyhovujících porostů je vhodné použít přirozenou obnovu porostu.
LBK 11	existující	560 m	Lesní porosty a nelesní zeleň západně od obce	Při obnově porostů přizpůsobit druhovou skladbu příslušnému SLT, STG. U vyhovujících porostů je vhodné použít přirozenou obnovu porostu.
LBK 12	existující	1150 m*	Lesní porosty severně od obce.	Při obnově porostů přizpůsobit druhovou skladbu příslušnému SLT, STG. U vyhovujících porostů je vhodné použít přirozenou obnovu porostu.
LBK 13	existující	560 m*	Lesní porosty severně a severozápadně od obce.	Při obnově porostů přizpůsobit druhovou skladbu příslušnému SLT, STG. Vhodné použít přirozenou obnovu porostu.

* Uvedená výměra (délka) je v rámci řešeného k.ú.

V souvislosti s doplněním vybraných dílčích prvků ÚSES jsou v řešeném území navrženy změny způsobu využití území. Pro účely ploch biocenter jsou v ÚP Lipová vymezeny stávající plochy přírodní. Pro vymezení tras biokoridorů jsou vyčleněny navrhované a stávající plochy sídelní zeleně, plochy lesní a plochy krajinné zeleně.

Tab. 26 Navrhované plochy sídelní zeleně pro účely ÚSES

ID	Kód využití	Výměra (ha)	Zdůvodnění
52	Z*	0,07	doplnění prvku ÚSES, LBK 7
Celkem		0,07 ha	

Tab. 27 Navrhované plochy krajinné zeleně pro účely ÚSES

ID	Kód využití	Výměra (ha)	Zdůvodnění
121	K	0,43	doplnění prvku ÚSES, LBK 10.1
122	K	0,10	doplnění prvku ÚSES, LBK 10.2
123	K	0,27	doplnění prvku ÚSES, LBK 10.3
124	K	0,06	doplnění prvku ÚSES, LBK 8.1
125	K	0,04	doplnění prvku ÚSES, LBK 8.2
126	K	0,50	doplnění prvku ÚSES, LBK 8.3
127	K	0,07	doplnění prvku ÚSES, LBK 8.4
128	K	0,19	doplnění prvku ÚSES, LBK 6
Celkem		1,66 ha	

Závěr

Lze konstatovat, že plán ÚSES pro územní plán obce Lipová vychází z ÚAP. V dalším postupu je nezbytné zajistit provázanost ÚSES s okolními katastry. Jedná se zejména o lokální biokoridory, které v určitých segmentech přechází na sousedící katastrální území.

Jelikož se jedná o krajinný prostor s četnými hodnotami území a s velkou pohledovou exponovaností, doporučuje se jakoukoliv další zástavbu vhodně situovat do terénu, citlivě volit materiály jejich barevnost. Pro větší objemy výstavby a při situování zástavby do pohledově exponovaných poloh se doporučuje zpracovat posouzení vlivu stavby na krajinný ráz. Zvláštní pozornost je třeba věnovat plochám se zvýšenou hodnotou krajinného rázu. V rámci jeho zachování je třeba respektovat stávající cenné krajinné struktury, chránit drobné stavební památky v krajině a v maximální míře podporovat zachování a obnovu původních stavení vč. hospodářských budov. Vyloučit jakoukoliv zástavbu z vymezených pohledových horizontů.

5.6.4 Vymezení ploch v krajině

Plochy lesní

V řešeném území tvoří plochy lesa významný podíl na rozloze katastrálního území. Dominantními vlastníky lesů v řešeném území jsou dědicové rodiny Wichterlů a obec Lipová. Menší část lesů je v držení drobných vlastníků. Největší masívy lesa se nachází v okrajových polohách západní, severní a východní části řešeného území. Větší podíl tvoří lesy hospodářské, menší část lesa plní funkci zvláštní ochrany.

Tab. 28 Přehled navrhovaných ploch lesa

ID	Kód využití	Výměra (ha)	Zdůvodnění
111	L	1,37	plocha pro zalesnění, vychází z požadavku obce Lipová
112	L	1,68	plocha pro zalesnění, vychází z požadavku obce Lipová
113	L	0,85	doplnění ploch PUPFL, které byly již částečně zalesněny
114	L	0,60	zcelení ploch PUPFL, které jsou již z části zarostlé náletem
Celkem		4,50 ha	

Plochy přírodní

V řešeném území jsou plochy biocenter vymezeny jako plochy přírodní. Plochy biocenter jsou stabilizované a funkční. Plochy biocenter, které by bylo, z ohledem na jejich funkčnost nově doplnit s v řešeném území nevyskytují.

V řešeném území se nachází čtyři plochy, vymezené jako plochy přírodní, které nejsou do lokálního ÚSES zapojeny. Důvodem je jejich schválení v rámci změny č. 2 ÚPN SÚ Lipová (stanovisko CHKO Bílé Karpaty).

Plochy krajinné zeleně

Plochy krajinné zeleně tvoří především zeleň na neplodné půdě, náletová zeleň na zemědělské půdě, doprovodná zeleň vodních toků, silnic, místních a účelových komunikací, zeleň drobných remízků, kamenných mezí a apod. Má charakter liniové, skupinové nebo rozptýlené zeleně. Část krajinné zeleně reprezentují prvky ÚSES (biokoridory, interakční prvky). Krajinná zeleň je vedle své ekostabilizační funkce i významným prvkem krajiny a protierozním.

V zájmovém území jsou v ojedinělých případech dochovány ojedinělé segmenty s ovocnými dřevinami a solitérní nebo skupinová zeleň na trvalých travních porostech, dodávající řešenému území jedinečný ráz. Druhové složení zeleně je velmi pestré a zahrnuje vedle přírodních druhů dřevin i vysoké zastoupení ovocných dřevin a to jak staré vysokokmeny, tak i nové výsadby.

U navrhovaných ploch krajinné zeleně se předpokládá, že dotčené pozemky budou zatravněny a osázeny stanovištně vhodnými druhy dřevin. Navrhovaná krajinná zeleň a její vysoká diverzita posiluje ekologickou stabilitu krajiny a přispívá ke snížení vodní, větrné a půdní eroze. Často přispívá k obnově krajinného rázu, zejména u větších zemědělsky obhospodařovaných ploch.

Tab. 29 Přehled navrhovaných ploch krajinné zeleně

ID	Kód využití	Výměra (ha)	Zdůvodnění
129	K	1,25	navrhovaný krajinný prvek 1
130	K	0,79	navrhovaný krajinný prvek 2
131	K	0,07	navrhovaný krajinný prvek 3
132	K	0,20	navrhovaný krajinný prvek 4
133	K	0,40	navrhovaný krajinný prvek 5
Celkem		2,71 ha	

Plochy zemědělské

Zemědělská půda je z velké části využívána jako plocha trvalých travních porostů. Menší část, především v níže položených a jen mírně sklonitých polohách je využívána jako orná půda, často jen jako drobná drážba. Menší část zemědělského půdního fondu tvoří plocha zahrad.

Vzhledem k převládajícímu lučně-pasteveckému obhospodařování zemědělských ploch je erozní ohroženost na území obce relativně malá. Za účelem zlepšení stávajícího stavu je několik vybraných zemědělských ploch rozděleno navrhovanou krajinnou zelení do menších bloků.

Vodní toky a plochy

5.6.5 Plochy vodní a toky

Současný stav

Na k.ú obce Lipová se nachází Podbukovinský potok – Lukšinka s jedním pravostranným bezejmenným přítokem, Lipovský potok s jedním levostranným bezejmenným přítokem a dva bezejmenné potoky v jihovýchodní části řešeného území. Všechny uvedené toky se mimo řešené území vlévají do toku zvaného Říka. Správcem všech jmenovaných toků jsou Lesy české republiky, s.p., Správa toků – oblast povodí Moravy se sídlem ve Vsetíně.

Podbukovinský potok – Lukšinka

protéká západně od obce Lipová (mimo její zastavěnou část), koryto potoka není upraveno. Na levém břehu potoka Lukšinka se nachází vodní zdroj - prameniště MOVO (JM VaK), který byl uveden do klidu z důvodu nevyhovující kvality vody.

Lipovský potok

přitéká ze severu do zastavěné části obce Lipová, protéká zastavěnou částí a jižně od obce (mimo k.ú. Lipová) se vlévá do Říky. V sedmdesátých letech 20. století byla v zastavěné části obce provedena regulace koryta Lipovského potoka na průtok $Q_n = 29,5 \text{ m}^3\text{s}^{-1}$ vč. opevnění břehů a dna. Uvedený průtok v té době odpovídal hodnotě Q_{50} . V severní části obce je na Lipovském potoku vybudována požární nádrž. Recipient tvořící přítok do nádrže je v prostoru hřiště zatravněn.

Část koryta Lipovského potoka v délce 885 m jižně pod soutokem s bezejmenným přítokem a zároveň i část koryta bezejmenného přítoku v délce 440 m nad soutokem s Lipovským potokem byla ve třicátých letech 20. století napřímena a opevněna.

Bezejmenné potoky

v jihovýchodní části k.ú. obce Lipová protékají průmyslovým areálem Slavičín a tvoří levostranné přítoky říčky Říka. V průmyslovém areálu byla koryta obou potoků regulována, opevněna a v některých úsecích i zatravněna. Uváděné úpravy byly v blíže neurčeném období prováděny pro Československou lidovou armádu a dokumentace technického řešení těchto úprav nebyla současnému správci těchto potoků předána.

Vodní nádrže

V severní části obce pod fotbalovým hřištěm je na Lipovském potoku vybudována požární nádrž. Nádrž nemá parametry pro bezpečné koupání, a proto nebylo rekreační využití nádrže v návrhovém období doporučeno.

V jihozápadní části bývalého areálu Vlárských strojírů Slavičín, byly na „jižním“ bezejmenném toku vybudovány kaskádovitě za sebou dvě požární nádrže. Třetí požární nádrž byla vybudována v severní části areálu na „severním“ bezejmenném vodním toku. Tato nádrž, včetně přilehlé plochy, byla v nedávné době privatizována a v současné době slouží k rybochovným účelům.

Návrh ÚP

V souvislosti s realizací navrhovaných záměrů nebudou narušeny přirozené odtokové poměry v krajině. Navrhované lokality se nedotknou práv správců vodních toků, stanovených zákonem č. 254/2001 Sb., vodní zákon. Podél vodních toků jsou, dle uvedeného zákona, vymezeny manipulační pruhy:

- u Podbukovinského potoka – Lukšinky 6 m od břehové čáry
- u Lipovského potoka a jeho přítoků 6 m od břehové čáry
- u bezejmenných toků v JV části katastru 6 m od břehové čáry

Do vodních toků jsou v mnoha případech zaústěny odpady ze žump, septiků a výjimečně i splaškové odpadní vody. V rámci ÚP Lipová je v obci, jako cílový stav, navrženo vybudování veřejné jednotné kanalizace s likvidací odpadních vod v lokální ČOV jižně pod obcí, v místní trati Pod Losky.

Všechny stávající vodní plochy a toky zůstávají v návrhu ÚP zachovány.

V rámci ochrany města Slavičina před přívalovými vodami, do průtoků Q_{100} , je na toku Podbukovinský potok - Lukšinka navržen suchý poldr RN003 Lukšinka s retenční kapacitou cca 1,3 mil. m^3 . Na Lipovském potoku je navržen suchý poldr RN005 Lipovský potok s retenční kapacitou 1,38 mil. m^3 . Oba uvedené poldry zasahují do území řešeného ÚP Lipová.

5.7 Vyhodnocení předpokládaných důsledků navrženého řešení zejména ve vztahu k rozboru udržitelného rozvoje území

5.7.1 Horninové prostředí, geologie

Dle digitalizovaných mapových podkladů Geofondu České republiky, se většina navrhovaných záměrů nachází mimo vyznačená území se zvláštními podmínkami geologické stavby. Na území obce se nenachází evidovaná výhradní ložiska nerostných surovin, dobývací prostory, chráněná ložisková území, prognózní zdroje nerostných surovin ani jejich těžba.

5.7.2 Vodní režim

Vodní režim v krajině

Na správním území obce Lipová je pouze malá část orné půdy situována na plochách s vysokou svažitostí. Větší část zemědělské půdy tvoří trvalé travní porosty. Půda je na území obce, proti vodní erozi a zrychlenému odtoku přívalemých vod, relativně zabezpečena. Přes tuto skutečnost je v ÚP Lipová za účelem snížení nebezpečí půdní, větrné a vodní eroze a rychlosti odtoku dešťových srážek, navrženo několik nových ploch krajinné zeleně (ID 129 – 133).

Záplavové území

U žádného z vodních toků na k.ú. Lipová nejsou vodoprávním orgánem stanovena záplavová území.

5.7.3 Hygiena životního prostředí

Znečištění ovzduší

Obec Lipová je obec, která není a pravděpodobně nebude v dlouhodobé perspektivě plynofikována. Převážná část zástavby v řešeném území využívá v současné době k vytápění pevná paliva. Pro výrobu tepla budou i v návrhovém období pevná paliva dominantním energetickým zdrojem. S ohledem na zvýšenou ochranu životního prostředí při výrobě tepla bude v návrhovém období uplatňováno:

- snižování tepelné náročnosti staveb;
- orientace na úsporné technologie při výrobě, rozvodu a regulaci tepla;
- orientace na paliva šetřící životní prostředí;
- orientace na alternativní tepelné zdroje energie, alespoň jako zdroje doplňkové;

Ochrana veřejného zdraví

V řešeném území se nenachází žádné významné zdroje hluku, které by vyžadovaly realizaci protihlukových opatření. Areál firmy JASO s.r.o. je od okolní obytné zástavby v dostatečné vzdálenosti a je od ní oddělen bariérou stávajících zahrad.

V souvislosti s návrhem územního plánu Lipová, nejsou v řešeném území navrhovány žádné zdroje hluku, které by budování protihlukových opatření vyžadovaly.

Dle územně analytických podkladů je řešené území dotčeno 10km zónou, vymezenou od potenciálních zdrojů nákazy ptačí chřipkou. Jedná se o drůbeží farmu ve Štítíně nad Vlárí – Popov a drůbeží farmu ve Vizovicích.

Znečištění a ochrana vod

Obec Lipová nemá vybudovanou systematickou kanalizační síť. V rámci návrhu územního plánu, je jako cílový stav, navrženo vybudování veřejné jednotné kanalizace s dešťovými oddělovači, s likvidací odpadních vod v řešeném území, prostřednictvím lokální mechanicko-biologické čistírny odpadních vod.

Předpokladem pro zlepšování stávajícího stavu je rovněž zodpovědná likvidace odpadních a dešťových vod z výrobních provozů, zemědělských zařízení a staveb a parkovacích stání v souladu s ustanovením platných legislativních předpisů a technických norem.

Potenciálním zdrojem znečištění podzemních vod jsou staré ekologické zátěže, evidované Ministerstvem životního prostředí ČR. Jedná se o lokalitu:

ID 15008001	MOEX Skládky galvanických kalů
Kategorie	priority P4
Index	402.3
Pozice (JTSK) X:	1180870.32
Pozice (JTSK) Y:	505343.08
Výrok	Žádné informace o kontaminaci - na lokalitu je nutno nahlížet jako na podezřelou; zatím nelze vyloučit nezbytnost realizace nápravného opatření
Doporučený postup	průzkum kontaminace

Charakteristika kontaminované lokality	V oploceném areálu závodu MOEX Vlárské strojírný ve Slavičíně, údolí "C", nezajištěna laguna z galvanické a jiné úpravy kovů. Laguna v rovinaté části údolí.
Možnost migrace	4. dobrá dobře vyvinuté údolní nivy větších řek, kvartérní struktury s dobrou propustností v úrovni erozní báze a pod ní, hydrogeologické masivy s dobrou, převážně puklinovou propustností, možný dosah migrace typicky do kilometru, někdy i více
Slovní charakteristika rizik	Nezajištěné podloží kalové laguny lze předpokládat významné ohrožení kvality podzemní vody jedovatými látkami. Migrace: podzemní voda
Cíle navrhovaných opatření	Provést řádnou rizikovou analýzu a na základě jejích výsledků určit další postup.
Anotoval	ProGeo Consulting ZJ

a o lokalitu:

ID 15008002	MOEX rýhy
Kategorie	-
Index	-
Pozice (JTSK) X	1179956.5
Pozice (JTSK) Y	505378.72
Výrok	Lokalita nebyla dosud hodnocena.
Doporučený postup	dosud nehodnoceno
Charakteristika kontaminované lokality	OkÚ č. 156 Lokalizace: V původním podniku Vlárské strojírný Slavičín, v areálu závodu - údolí, mírný JV svah k potoku Říka, nad budovou B42 vybagrované rýhy bez dalšího zajištění, do nichž byl navážen průmyslový odpad z výroben.
Možnost migrace	6. neznámo
Slovní charakteristika rizik	Vzhledem ke způsobu střežení průmyslového areálu a lokality samé nebylo možné riziko odhadnout. Momentální problém se změnou majitele - MOEX Vlárské strojírný v likvidaci a MOEX - LIGNASPOL. Migrace: neznámo
Cíle navrhovaných opatření	-
Anotoval	ProGeo Consulting ZJ

Vzhledem ke skutečnosti, že jednotlivé lokality uvedených ekologických zátěží, nelze prostorově v řešeném území lokalizovat a na odborné úrovni není znám úroveň poškození ani způsob jejich asanace, nemohly být v ÚP Lipová, pro uvedené ekologické zátěže, plochy asanační vymezeny.

Nakládání s odpady

Na území obce je zaveden separovaný sběr odpadů. Část separovaného odpadu je využita jako druhotná surovina. Nevyužitelný směsný domovní odpad je odvážen prostřednictvím smluvní organizace poskytující služby v oblasti nakládání s odpady (Rumpold UHB, s.r.o.) mimo řešené území.

5.7.4 Ochrana přírody a krajiny

Koncepce řešeného území navrhuje rozvoj urbanizovaných ploch především ve vazbě na souvisle zastavěné území obce. Záměrem je omezování extenzivního průniku zástavby do volné krajiny. Důvodem je minimalizace negativního dopadu urbanizace na krajinný ráz a přírodní hodnoty v řešeném území.

5.7.5 Zemědělský půdní fond

Vysoce chráněné zemědělské půdy I. stupně ochrany se na území obce Lipová nenachází. Půdy II. stupně ochrany se vyskytují jen v omezeném rozsahu, především v údolní nivě potoka Lukšinky. Většina rozvojových záměrů navržená ÚP Lipová je situována na plochách III., IV. a V. třídy ochrany. Pro část ploch vymezených k záboru ZPF byl již souhlas vydán, v souvislosti se stávajícím ÚPN SÚ Lipová.

5.7.6 Pozemky určené k plnění funkcí lesa

Území obce Lipová vykazuje lesnatost cca 61,9 procenta. Ta je vyšší, než je průměrná lesnatost Zlínského kraje (39,7%). Nové zastavitelné plochy jsou navrhovány mimo stávající plochy určené k produkční funkci lesa (PUPFL). V rámci návrhu ÚP Lipová je navrženo nové zalesnění v rozsahu cca 4,50 ha, celkem ve čtyřech lokalitách (ID 111 – 114).

5.7.7 Veřejná dopravní a technická infrastruktura

Doprava silniční

Obec Lipová je charakteristickou plužinovou obcí, situovanou v předhůří Bílých Karpat, v údolí Lipovského potoka. Stěžejním urbanistickým prvkem je pro obec stávající silnice II/488 Vizovice – Hrádek na Vlárské Dráze, procházející řešeným územím ze severu na jih. V průjezdním úseku silnice je komunikace v parametrech, odpovídajících legislativním i technickým požadavkům.

Intenzita dopravy je přiměřená významu silnice a poloze obce v regionu. Posouzení dopravní zátěže bylo prováděno v podobě „Celostátního sčítání dopravy na silniční síti v roce 2010“. Na základě průzkumu lze konstatovat, že tranzitní doprava je v řešeném území v rovnováze s dopravou cílovou.

Technická infrastruktura

Větší část urbanizovaných ploch obce je vybavena zdrojem vysokého napětí. Pro návrhové období je v návrhu územního plánu navrženo vybudování:

- veřejné jednotné kanalizační sítě s lokálním čištěním odpadních vod;
- rozšíření akumulace pitné vody;
- rozšíření rozvodné distribuční sítě VN o trafostanici T5, eliminující nestabilitu přenosové soustavy el. energie v návrhovém období.

5.7.8 Sociodemografické podmínky

Vývoj počtu obyvatel obce Lipová má od roku 2001 mírně vzestupnou tendenci. Po dlouhodobém poklesu počtu obyvatel v řešeném území, způsobeném poválečnou kolektivizací a následně normalizační urbanizací, dochází opětovně k pomalému demografickému růstu.

Obec má mírně podprůměrný index stáří (Lipová 0,96; ORP Luhačovice 0,99, Zlínský kraj 1,04). V obci je mírně nadprůměrný podíl obyvatel v produktivním i poproduktivním věku a naopak mírně podprůměrného podílu dosahuje dětská složka obyvatelstva. Z této skutečnosti vyplývá oprávněnost požadavku na vytvoření dostatečné nabídky ploch pro bydlení ve zdravém životním prostředí, především pro mladší složky obyvatel.

Obec Lipová má vysokou míru zaměstnanosti (69,35 %) a nadprůměrnou míru ekonomické aktivity (73,87%).

5.7.9 Bydlení

Pro rozvoj bydlení preferuje územní plán přednostně využití ploch vymezených ve vazbě na stávající obytnou zástavbu. Takový návrh řešení potlačuje nežádoucí suburbanizační trendy, mající negativní dopad na krajinný ráz a přírodní hodnoty v řešeném území.

Navrhovaná plocha smíšená obytná vesnická v lokalitě Na Zelenkovém (ID 12) zvětšuje průjezdní úsek silnice II/488. Lokalita je do ÚP Lipová zapracována na základě požadavku obce a schváleného Zadání ÚP Lipová.

5.7.10 Rekreace

V řešeném území se nachází minimum zařízení, určených prioritně pro rekreaci. Stávající plochy rodinné rekreace se nacházejí buď přímo v zastavěném území obce, nebo v jeho přímé vazbě. Z důvodu posílení vlivu ekonomického a sociodemografického pilíře udržitelného rozvoje, jsou v řešeném území posilovány aktivity, spojené s rodinnou rekreací, cestovním ruchem a agroturistikou.

Část rekreačních aktivit, především v podobě individuální rodinné rekreace, je realizována prostřednictvím navrhované plochy rodinné rekreace (ID 21).

Posílení hromadné rekreace na území obce je uplatňováno rozšířením regulativů pro zemědělskou a lesnickou výrobu v bývalém areálu ZPD Vlára (v současné době JASO s.r.o.) o činnosti, spojené s ubytováním, cestovním ruchem a agroturistikou.

Krátkodobá denní rekreace a další volnočasové aktivity, vedoucí ke zkvalitnění života v obci, jsou stabilizovány v rámci ploch občanského vybavení a ploch pro tělovýchovu a sport.

5.7.11 Hospodářské podmínky

Hospodářské podmínky jsou vzhledem k charakteru obce, jeho poloze a prostorovým možnostem relativně stabilizovány.

Pro rozvoj hospodářské základny obce navrhuje Územní plán Lipová:

- koncentraci podnikatelských aktivit přesahujících rámec výrobních a nevýrobních služeb do areálu bývalých Vlárských strojírén (INTEC, s.r.o.);
- posilování ekonomických aktivit v oblasti rodinné rekreace, cestovního ruchu a agroturistiky;
- posilování ekonomických aktivit ve službách s vysokou přidanou hodnotou (výrobních i nevýrobních), realizovatelných v rámci ploch individuálního bydlení;
- posilování ekonomických aktivit v zemědělské a lesnické činnosti, realizované v rámci ploch smíšeného bydlení vesmického.

6. INFORMACE O VÝSLEDKÁCH VYHODNOCENÍ VLIVŮ NA UDRŽITELNÝ ROZVOJ ÚZEMÍ

Území řešené Územním plánem Lipová je součástí CHKO Bílé Karpaty (zřízena výnosem MK ČR č.j.17.644/80 ze dne 03.11. 1980). V roce 1996 byla oblast Bílých Karpat vyhlášena Unescem za biosférickou rezervaci. V řešeném území není vymezena žádná Evropsky významná lokalita nebo ptačí oblast.

Ve svém stanovisku k Zadání ÚP Lipová, neshledal dotčený orgán státní správy nezbytnost komplexního posouzení vlivů navrhované koncepce na životní prostředí (SEA).

Na základě výše uvedených skutečností není pro Územní plán Lipová vyhodnocení vlivů na udržitelný rozvoj území požadováno.

7. VYHODNOCENÍ PŘEDPOKLÁDANÝCH DŮSLEDKŮ NAVRHOVANÉHO ŘEŠENÍ NA ZEMĚDĚLSKÝ PŮDNÍ FOND A POZEMKY URČENÉ K PLNĚNÍ FUNKCE LESA

7.1 **Vyhodnocení navrhovaného řešení na zemědělský půdní fond**

7.1.1 Využití pozemků v zastavěném území obce

Rozvojové plochy v návrhu územního plánu jsou navrhovány tak, aby držely souvisle zastavěné území v kompaktním tvaru, s minimálním počtem souvisle zastavěných území. Část nezastavěných ploch uvnitř zastavěného území, splňujících kritéria pro proluku, bylo začleněno do ploch již zastavěných.

Část rozvojových ploch je převzata ze schváleného ÚPN SÚ Lipová. Jde především o záměry, které nebyly doposud realizovány. Zbylá část rozvojových ploch je navržena na základě schváleného Zadání ÚP Lipová. V tabulce vyhodnocení předpokládaných důsledků navrhovaného řešení na zábor ZPF a PUPFL jsou jednotlivé plochy samostatně vyhodnoceny a na konci tabulky sumarizovány.

7.1.2 Areály a objekty zemědělské prvovýroby

Na severozápadním okraji obce Lipová se nachází hospodářský dvůr bývalého Zemědělského podílnického družstva Vlára se sídlem ve Slavičíně. Ten je v současné době využíván nástupnickou firmou JASO s.r.o. Plocha hospodářského dvora je územně stabilizována jako plocha pro zemědělskou a lesnickou výrobu s možností rozšíření jeho aktivit v oblasti agroturistiky.

7.1.3 Důsledky navrhovaného řešení na uspořádání ploch ZPF

Na uspořádání ploch zemědělského půdního fondu nebude mít návrh územního plánu obce Lipová nevýznamný vliv. Realizace záměrů nepředstavuje výrazný zábor ploch zemědělského půdního fondu.

Tab. 30 Úhrnná hodnota druhů pozemků

Kultura	Výměra (ha)	Zastoupení (%)
Orná půda (ha)	121,0	10,5
Chmelnice (ha)	-	
Vinice (ha)	-	
Zahrady (ha)	13,0	1,1
Ovocné sady (ha)	5,0	0,4
Louky (ha)	181,0	15,8
Pastviny (ha)	33,0	2,9
Zemědělská půda (ha)	353,0	30,7
Lesní půda (ha)	711,0	61,9
Vodní plochy (ha)	4,0	0,3
Zastavěné plochy (ha)	10,0	0,9
Ostatní plochy (ha)	70,0	6,2
Nezemědělská půda (ha)	795,0	69,3
Celková výměra pozemku (ha)	1 148,0	100,0

Žádné nově navrhované plochy navržené ÚP Lipová pro rozvoj řešeného území neponechávají navazující pozemky, obtížně zemědělsky využitelné. Zemědělská půda kolem návrhových ploch určených pro zástavbu zůstane přístupná z přilehlých místních a účelových komunikací.

7.1.4 Ovlivnění hydrologických a odtokových poměrů

Vodní plochy a toky jsou na území obce Lipová respektovány (viz kap. 5.6.5 Odůvodnění) a jejich prostorové vymezení je stabilizováno. V rámci nového ÚP nejsou nové vodní plochy navrhovány.

Odtokové poměry mohou být částečně změněny realizovanou výstavbou, především u rozsáhlejších zastavitelných ploch nebo ploch položených pod úrovní místní komunikace. Při realizaci zástavby v takových plochách je nutné zajistit bezproblémový odtok extravilánových vod do recipientu (ID 76), případně jiných vsakovacích zařízení (rigolů, polí, studní apod.).

7.1.5 Síť zemědělských účelových komunikací

Stávající síť zemědělských účelových komunikací není navrhovaným řešením zásadně dotčena. Objízdna účelová komunikace, vedená západně od zemědělského areálu firmy JASO s.r.o., navrhovaná platnou územně plánovací dokumentací byla nahrazena zpevněnou plochou, navrženou jako obratiště pro jízdní soupravu a současně jako parkoviště.

7.1.6 Zdůvodnění nezbytnosti navrhovaného řešení

Obec Lipová potřebuje na svém území dlouhodobě stabilizovat počet obyvatel. Tohoto cíle může dosáhnout prostřednictvím dostatečné nabídky nových rozvojových ploch pro bydlení, rozšířením nových pracovních příležitostí a v neposlední řadě vytvářením příležitostí pro kulturní, sportovní a rekreační vyžití obyvatel. Nezbytnou podmínkou ve vztahu k řešenému území je rovněž udržení vysoké kvality životního a přírodního prostředí obce.

Část navržených zastavitelných ploch tvoří plochy, převzaté ze schváleného ÚPN SÚ Lipová, popřípadě jeho změn. Pro tyto plochy byl v minulosti souhlas s odnětím ze zemědělského půdního fondu již vydán. Část zastavitelných plochy, je vymezena na základě požadavků, vyplývajících ze schváleného Zadání územního plánu Lipová.

U ploch, navržených pro účely funkčních prvků ÚSES a dále u ploch vymezených jako navrhovaný krajinný prvek je zábor ZPF, popřípadě PUPFL, většinou jen formální. Z důvodu diferencovaného posuzování navrhovaných ploch, jsou jednotlivé skupiny uvedených záměrů v tabulkové části barevně odlišeny a samostatně bilancovány.

Tab. 31 Diferenciace rozvojových ploch dle posuzování záboru ZPF a PUFL

Původ záboru (barevné vymezení)	Charakteristika navrhovaného záboru	Viv na posouzení záboru
Návrh ÚPN SÚ	Lokalita přechází do návrhu ÚP z platného ÚPN SÚ;	Stanovisko (souhlas) k záboru ZPF, PUPFL bylo uděleno v rámci schváleného ÚPN SÚ.
Návrh ÚP	Lokalita je nově navržena územním plánem (ÚP) ke změně způsobu využití území.	Lokalita je novým záborem ZPF, PUPFL a vyžaduje stanovisko DOSS.
Návrh ÚSES	Lokalita (veřejně prospěšné opatření) je navržena pro účely trasování ÚSES. Předpokladem je omezení ve využití území, popřípadě změna kultury.	Lokalita (veřejně prospěšné opatření) je jen formálním záborem ZPF. Není záborem PUPFL.
Krajinný prvek	Lokalita je navržena jako protierozní a krajinotvorné opatření. Předpokladem je omezení ve využití území, popřípadě změna kultury.	Lokalita (opatření) připouští zábor ZPF, ale není podmínkou. Není záborem PUPFL.

Tab. 32 Nově navrhované plochy s reálným dopadem na zábor ZPF

ID	Kód využití	Výměra záboru (ha)	Třída ochrany	Zdůvodnění
4	BI	0,50	III., IV.	Navrhovaná plocha individuálního bydlení, v trati Losky; lokalita navazuje na zastavěné území obce; změna způsobu využití neomezí obhospodařování ani přístupnost ploch ZPF; záměr převzat ze schváleného Zadání ÚP Lipová jako lokalita BI-2.
5	BI	0,39	IV.	Navrhovaná plocha individuálního bydlení, v trati Zahradky; lokalita navazuje na zastavěné území obce; změna využití území neomezí obhospodařování ani přístupnost ploch ZPF; záměr převzat ze schváleného Zadání ÚP Lipová jako lokalita BI-2.
6	BI	0,12	III., IV.	navrhovaná plocha individuálního bydlení, doplňuje proluku ve stávající zástavbě, změna způsobu využití území neomezí obhospodařování ani přístupnost ploch ZPF;
7	BI	1,82	III., IV.	Navrhovaná plocha individuálního bydlení, v trati Nadloští; lokalita navazuje na souvisle zastavěné území obce; změna využití území neomezí obhospodařování ani přístupnost ploch ZPF; záměr převzat ze schváleného Zadání ÚP Lipová jako lokalita BI-1.
8	BI	0,38	IV.	Navrhovaná plocha individuálního bydlení, v části obce za Farmou; lokalita navazuje na souvisle zastavěné území; změna způsobu využití území neomezí obhospodařování ani přístupnost ploch ZPF; záměr byl převzat ze schváleného Zadání ÚP Lipová jako lokalita BI-3.
11	SO.3	0,61	III., IV.	Navrhovaná plocha smíšená obytná vesnická, doplňuje zástavbu podél stávající komunikace, lokalita navazuje na souvisle zastavěné území obce, změna způsobu využití území nenaruší obhospodařování ani přístupnost ploch ZPF;
12	SO.3	0,23	IV.	Navrhovaná plocha smíšená obytná vesnická, zvětšuje průjezdní úsek silnice II/488, lokalita navazuje na souvisle zastavěné území obce, změna způsobu využití území nenaruší obhospodařování ani přístupnost ploch ZPF; záměr převzat ze schváleného Zadání ÚP Lipová; původní záměr byl z důvodu ochrany krajiny a krajinné rázu částečně redukován.

ID	Kód využití	Výměra záboru (ha)	Třída ochrany	Zdůvodnění
43	P*	0,08	IV.	navrhovaná plocha veřejného prostranství umožní přístup do lokality smíšeného vesnického bydlení ID 11;
51	Z*	0,12	III.	navrhovaná plocha sídelní zeleně vyplní prostor pod vedením VN a vytvoří veřejný prostor pro setkávání obyvatel přilehlých částí obce; změna způsobu využití území neomezí obhospodařování navazujících ploch ZPF;
64	DS	0,02	IV.	navrhovaná plocha obratiště a parkoviště je částečnou náhradou za původní záměr, navrhující novou místní komunikaci podél západní strany areálu zemědělské farmy firmy JASO s.r.o.; zpevněné parkoviště a obratiště umožní krátkodobé odstavení zemědělské techniky a otáčení jízdní soupravy bez couvání; realizace záměru nenaruší obhospodařování navazujících ploch ZPF;
76	T*	0,34	III., IV.	navrhovaná plocha technické infrastruktury umožní realizaci záchranného příkopu (průlehu), umožňujícího ochranu navrhované plochy individuálního bydlení v lokalitě Nadloští (ID 7) před extravilánovými vodami.
77	T*	0,04	IV.	navrhovaná plocha technické infrastruktury umožní výstavbu trafostanice T5, zásobující elektrickým proudem navrhovanou ČOV;
78	T*	0,02	IV.	navrhovaná plocha technické infrastruktury umožní výstavbu kanalizačního propojení Lokality Zahrádky na hlavní kanalizační sběrač;
111	L	1,37	V.	plocha v místní trati Horní Podhájí, navrhovaná pro zalesnění, vychází z požadavku obce Lipová, změna způsobu využití území nenaruší obhospodařování ani přístupnost ploch ZPF;
112	L	1,68	IV.	plocha v místní trati Kút, navrhovaná pro zalesnění, vychází z požadavku obce Lipová, změna způsobu využití území nenaruší obhospodařování ani přístupnost ploch ZPF;
113	L	0,85	IV.	záměrem pro doplnění lesní plochy v místní trati Hájek, je snaha o doplnění ploch PUPFL, které byly v nedávné minulosti již částečně zalesněny; změna způsobu využití území nenaruší obhospodařování ani přístupnost ploch ZPF;
114	L	0,60	IV.	záměrem pro doplnění lesní plochy v místní trati Pod běhy, je snaha o zcelení ploch PUPFL, které jsou již z poloviny zarostlé náletem; změna způsobu využití území nenaruší obhospodařování ani přístupnost ploch ZPF;
Celkem		9,17		

7.1.7 Erozní ohrožení

Koncepce územního plánu umožňuje realizovat na zemědělských půdách s velkou sklonitostí výsadbu zeleně s protierozním účinkem za účelem zadržetí vody v krajině, snížení zrychleného odtoku vody při přívalových srážkách a k eliminaci lokálních povodní. Za tímto účelem je na území obce navrženo umístění, několika ploch krajinné zeleně.

7.1.8 Údaje o uskutečněných investicích do půdy

V řešeném území se nachází plochy zemědělské půdy, na kterých byly uskutečněny investice, za účelem zlepšení její úrodnosti.

Část lokality navrhované ke změně způsobu využití území, vymezené jako plocha obytná smíšená vesnická (ID 12), plocha silniční dopravy (ID 62) a plochy technické infrastruktury (ID 73 a 75) zasahují částečně do ploch zemědělského půdního fondu, u něhož bylo provedeno odvodnění. Před vlastní realizací staveb v navrhovaných lokalitách, budou meliorované plochy odborně odpojeny tak, aby byla zajištěna funkčnost meliorací na ploše zbývající.

7.1.9 Údaje o chráněném ložiskovém území

V řešeném území se nenachází dobývací prostor nerostných surovin ani žádné chráněné ložiskové území.

7.1.10 Vymezení negativních dopadů na ZPF

Dle výše uvedených právních předpisů a norem bude mít návrh Územního plánu Lipová reálný dopad na ZPF v podobě nového trvalého záboru zemědělské půdy:

- uvnitř zastavěného území, v rozsahu:
cca 0,12 ha, náležející do III. třídy ochrany;
- vně zastavěného území, v rozsahu:
cca 1,89 ha, náležející do III. třídy ochrany;
cca 5,79 ha, náležející do IV. třídy ochrany;
cca 1,37 ha, náležející do V. třídy ochrany.

7.2 **Vyhodnocení navrhovaného řešení na pozemky určené k plnění funkcí lesa podle zvláštních předpisů**

V souvislosti s realizací územního plánu Lipová dojde k záboru pozemků, určených k plnění produkční funkce lesa. Dominantní plochu těchto záborů tvoří plocha hráze suchého poldru RN005 Vítovecký potok a plocha účelové komunikace zpřístupňující navrhovanou hráz. Záměr na umístění suchých poldrů na území obce Lipová vychází z resortní nadřazené dokumentace (Plán oblastí povodí Moravy).

Dominantními vlastníky lesů v řešeném území jsou dědicové rodiny Wichterlů a obec Lipová. Menší část lesů je v držení drobných vlastníků.

Tab. 33 Nově navrhované plochy s reálným dopadem na zábor PUPFL

ID	Kód využití	Výměra záboru (ha)	Zdůvodnění
63	DS	0,06	Důvodem pro zábor PUPFL je realizace přístupové komunikace k navrhované hrázi suchého poldru RN005; Odlesnění pozemku bude minimalizováno na šířku konstrukce účelové komunikace a jeho vyjmutí z ploch PUPFL neovlivní stabilitu okolního porostu.
74	T*	0,22	Důvodem pro zábor PUPFL je realizace navrhované hráze suchého poldru RN005; odlesnění pozemku bude minimalizováno na šířku konstrukce hráze; vyjmutí z ploch PUPFL může narušit stabilitu okolního porostu a částečně ovlivní odtokové poměry v krajině.
Celkem		0,28	

Vzhledem k vymezenému krajinnému prostoru (13.2 Lipovsko, jako krajiny lesní s lukařením) se část navrhovaných lokalit dotýká 50–ti metrového pásma od okraje ploch určených k plnění produkční funkce lesa.

Tab. 34 Nově navrhované plochy situované zcela nebo částečně v 50-ti m pásmu PUPFL

ID	Lokalita	Kód využití	Zdůvodnění
21	Na Trčkovém	RI	záměr na umístění rodinné rekreace je náhradou za odmítnutou plochu pro umístění zemědělských usedlostí; lokalita zaplňuje proluku v zastavěném území a funkčně navazuje na stávající plochu rodinné rekreace;
63	Pod Hájem	DS	záměr na realizaci přístupové komunikace k navrhované hrázi suchého poldru RN005 je situován v PUPFL;
74	Pod Hájem	T*	záměr na realizaci hráze suchého poldru RN005 je situován v PUPFL;

7.2.1 Vymezení negativních dopadů na PUPFL

Dle platných právních předpisů bude mít návrh územního plánu Lipová reálný dopad na PUPFL v podobě trvalého odlesnění, vně současně zastavěného území, v rozsahu:
cca 0,28 ha ploch určených k produkční funkci lesa;

8. TABULKOVÁ ČÁST

Tab. 35 Vyhodnocení předpokládaných důsledků navrhovaného řešení na zábor ZPF a PUPFL

ID	Kód	Kat.území	Úhrnná výměra lokality v ha				Podíl ploch v jednotlivých třídách ochrany							Poznámka	
			Celkem	z toho			I. třída		II. třída		III. třída	IV. třída	V. třída		
				v ZÚ	ZPF	LPF		z toho v ZÚ		z toho v ZÚ					
1	BI	Lipová u Slavičina	0,30	0,00	0,30	0,00	0,00	0,00	0,00	0,00	0,30	0,00	0,00	ÚPN SÚ	4
2	BI	Lipová u Slavičina	0,37	0,00	0,35	0,00	0,00	0,00	0,00	0,00	0,32	0,03	0,00	ÚPN SÚ	5
3	BI	Lipová u Slavičina	0,32	0,00	0,32	0,00	0,00	0,00	0,00	0,00	0,32	0,00	0,00	ÚPN SÚ	6
4	BI	Lipová u Slavičina	0,50	0,00	0,50	0,00	0,00	0,00	0,00	0,00	0,42	0,08	0,00	Zadání ÚP	7
5	BI	Lipová u Slavičina	0,39	0,00	0,39	0,00	0,00	0,00	0,00	0,00	0,00	0,39	0,00	Zadání ÚP	8
6	BI	Lipová u Slavičina	0,13	0,00	0,12	0,00	0,00	0,00	0,00	0,00	0,10	0,02	0,00	ÚP (proluka)	9
7	BI	Lipová u Slavičina	1,86	0,00	1,82	0,00	0,00	0,00	0,00	0,00	1,01	0,81	0,00	Zadání ÚP	10
8	BI	Lipová u Slavičina	0,39	0,00	0,38	0,00	0,00	0,00	0,00	0,00	0,00	0,38	0,00	Zadání ÚP	11
11	SO.3	Lipová u Slavičina	0,78	0,00	0,61	0,00	0,00	0,00	0,00	0,00	0,17	0,44	0,00	ÚP (proluka)	12
12	SO.3	Lipová u Slavičina	0,23	0,00	0,23	0,00	0,00	0,00	0,00	0,00	0,00	0,23	0,00	Zadání ÚP	13
21	RI	Lipová u Slavičina	1,10	0,00	1,06	0,00	0,00	0,00	0,00	0,00	0,00	1,06	0,00	ÚPN SÚ (náhrada)	14
41	P*	Lipová u Slavičina	0,31	0,00	0,31	0,00	0,00	0,00	0,00	0,00	0,30	0,01	0,00	ÚPN SÚ	15
42	P*	Lipová u Slavičina	0,25	0,00	0,00	0,00	0,00	0,00	0,00	0,00	0,00	0,00	0,00	ÚPN SÚ	16
43	P*	Lipová u Slavičina	0,08	0,00	0,08	0,00	0,00	0,00	0,00	0,00	0,00	0,08	0,00	ÚP	17
51	Z*	Lipová u Slavičina	0,12	0,12	0,12	0,00	0,00	0,00	0,00	0,00	0,12	0,00	0,00	ÚP	18
52	Z*	Lipová u Slavičina	0,07	0,07	0,00	0,07	0,00	0,00	0,00	0,00	0,00	0,00	0,00	ÚP	19
61	DS	Lipová u Slavičina	0,04	0,00	0,00	0,00	0,00	0,00	0,00	0,00	0,00	0,00	0,00	ÚPN SÚ	20
62	DS	Lipová u Slavičina	0,08	0,00	0,06	0,00	0,00	0,00	0,00	0,00	0,00	0,06	0,00	ÚPN SÚ	21
63	DS	Lipová u Slavičina	0,06	0,00	0,00	0,06	0,00	0,00	0,00	0,00	0,00	0,00	0,00	Zadání ÚP	22
64	DS	Lipová u Slavičina	0,02	0,00	0,02	0,00	0,00	0,00	0,00	0,00	0,00	0,02	0,00	ÚP (náhrada za přel.)	23
71	TO	Lipová u Slavičina	0,06	0,00	0,00	0,00	0,00	0,00	0,00	0,00	0,00	0,00	0,00	ÚP	24
72	T*	Lipová u Slavičina	0,05	0,00	0,00	0,00	0,00	0,00	0,00	0,00	0,00	0,00	0,00	Zadání ÚP	25
73	T*	Lipová u Slavičina	0,15	0,00	0,15	0,00	0,00	0,00	0,00	0,00	0,00	0,15	0,00	ÚPN SÚ	26
74	T*	Lipová u Slavičina	0,22	0,00	0,00	0,22	0,00	0,00	0,00	0,00	0,00	0,00	0,00	Zadání ÚP	27
75	T*	Lipová u Slavičina	0,78	0,00	0,76	0,00	0,00	0,00	0,00	0,00	0,12	0,64	0,00	ÚPN SÚ	28
76	T*	Lipová u Slavičina	0,34	0,00	0,34	0,00	0,00	0,00	0,00	0,00	0,19	0,15	0,00	ÚP	29
77	T*	Lipová u Slavičina	0,04	0,00	0,04	0,00	0,00	0,00	0,00	0,00	0,00	0,04	0,00	ÚP	30
78	T*	Lipová u Slavičina	0,02	0,00	0,02	0,00	0,00	0,00	0,00	0,00	0,00	0,02	0,00	ÚP	31

ID	Kód	Kat.území	Úhrnná výměra lokality v ha				Podíl ploch v jednotlivých třídách ochrany							Poznámka	
			Celkem	z toho			I. třída		II. třída		III. třída	IV. třída	V. třída		
				v ZÚ	ZPF	LPF		z toho v ZÚ		z toho v ZÚ					
111	L	Lipová u Slavičina	1,37	0,00	1,37	0,00	0,00	0,00	0,00	0,00	0,00	0,00	1,37	ÚP	32
112	L	Lipová u Slavičina	1,68	0,00	1,68	0,00	0,00	0,00	0,00	0,00	0,00	1,68	0,00	ÚP	33
113	L	Lipová u Slavičina	0,85	0,00	0,85	0,00	0,00	0,00	0,00	0,00	0,00	0,85	0,00	ÚP	34
114	L	Lipová u Slavičina	0,60	0,00	0,60	0,00	0,00	0,00	0,00	0,00	0,00	0,60	0,00	ÚP	35
121	K	Lipová u Slavičina	0,04	0,00	0,04	0,00	0,00	0,00	0,00	0,00	0,00	0,04	0,00	návrh ÚSES	36
122	K	Lipová u Slavičina	0,17	0,00	0,17	0,00	0,00	0,00	0,00	0,00	0,00	0,17	0,00	návrh ÚSES	37
123	K	Lipová u Slavičina	0,34	0,00	0,31	0,00	0,00	0,00	0,00	0,00	0,00	0,31	0,00	návrh ÚSES	38
124	K	Lipová u Slavičina	0,14	0,00	0,08	0,06	0,00	0,00	0,00	0,00	0,00	0,08	0,00	návrh ÚSES	39
125	K	Lipová u Slavičina	0,98	0,00	0,97	0,00	0,00	0,00	0,00	0,00	0,00	0,97	0,00	návrh ÚSES	40
126	K	Lipová u Slavičina	1,36	0,00	1,33	0,00	0,00	0,00	0,00	0,00	0,00	1,33	0,00	návrh ÚSES	41
127	K	Lipová u Slavičina	1,36	0,00	1,36	0,00	0,00	0,00	0,00	0,00	0,00	1,36a	0,00	návrh ÚSES	42
128	K	Lipová u Slavičina	0,27	0,00	0,27	0,00	0,00	0,00	0,00	0,00	0,00	0,27	0,00	návrh ÚSES	43
129	K	Lipová u Slavičina	1,25	0,00	1,25	0,00	0,00	0,00	0,00	0,00	0,00	1,25	0,00	krajinný prvek	44
130	K	Lipová u Slavičina	0,79	0,00	0,78	0,00	0,00	0,00	0,00	0,00	0,00	0,78	0,00	krajinný prvek	45
131	K	Lipová u Slavičina	0,07	0,00	0,07	0,00	0,00	0,00	0,00	0,00	0,00	0,07	0,00	krajinný prvek	46
132	K	Lipová u Slavičina	0,20	0,00	0,20	0,00	0,00	0,00	0,00	0,00	0,00	0,20	0,00	krajinný prvek	47
133	K	Lipová u Slavičina	0,40	0,00	0,40	0,00	0,00	0,00	0,00	0,00	0,00	0,40	0,00	krajinný prvek	48
															49
															50
															51
		návrh ÚPN SÚ	3,70	0,00	3,31	0,00	0,00	0,00	0,00	0,00	1,36	1,95	0,00		
		nový návrh ÚP	9,68	0,12	9,17	0,28	0,00	0,00	0,00	0,00	2,01	5,79	1,37		
		návrh ÚSES	4,73	0,07	4,53	0,13	0,00	0,00	0,00	0,00	0,00	4,53	0,00		
		Krajinný prvek	2,71	0,00	2,70	0,00	0,00	0,00	0,00	0,00	0,00	2,70	0,00		
CELKEM		x	20,93	0,19	19,71	0,41	0,00	0,00	0,00	0,00	3,37	14,97	1,37		

9. GRAFICKÁ ČÁST ODŮVODNĚNÍ

OBSAH GRAFICKÉ ČÁSTI

II.1	Širší vztahy	64
II.2	Koordinační výkres	65
II.3	Koordinační výkres zastavěného území.....	66
II.4	Výkres technické infrastruktury	67
II.5	Výkres předpokládaných záborů ZPF a PUPFL	68